

**SIEMENS**



Plně automatický kávovar

**TI30A209RW**

<http://www.siemens-home.bsh-group.com/cz>

cz Návod k použití

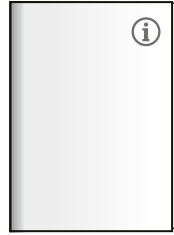




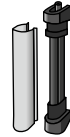
A



B

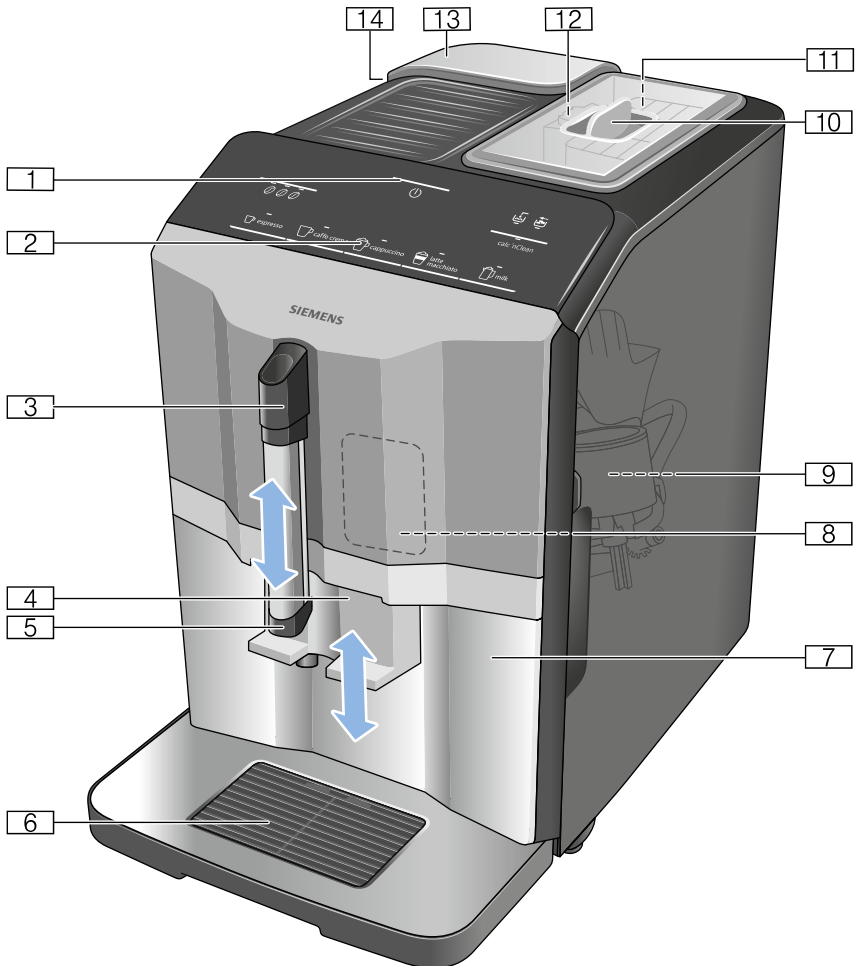


C

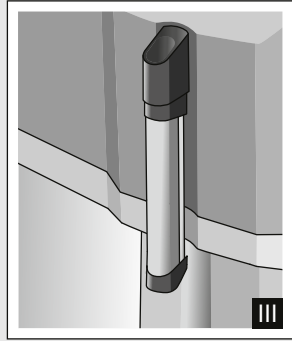
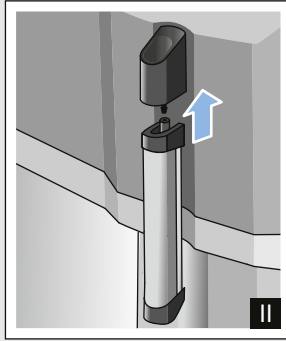
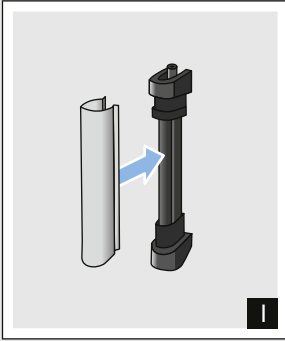


D

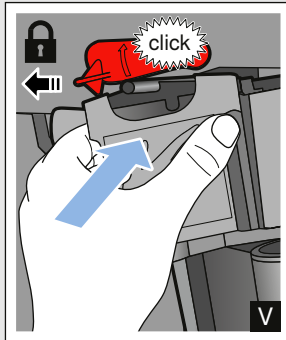
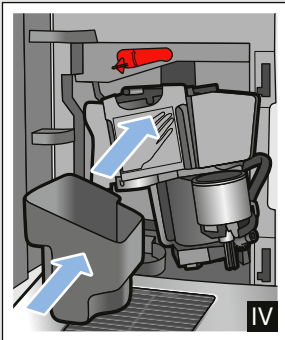
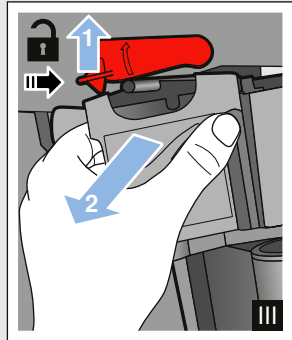
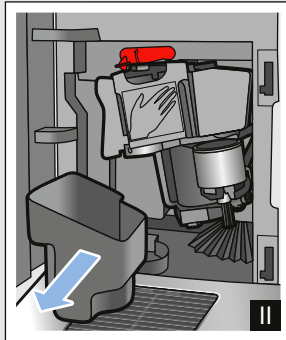
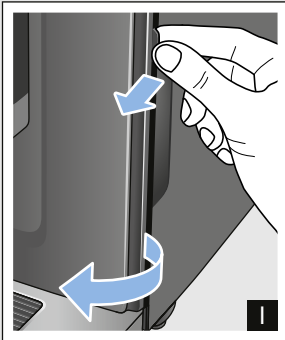
1



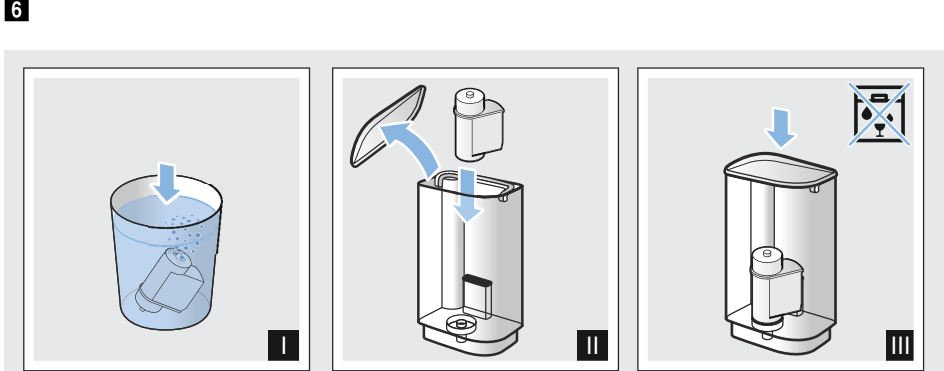
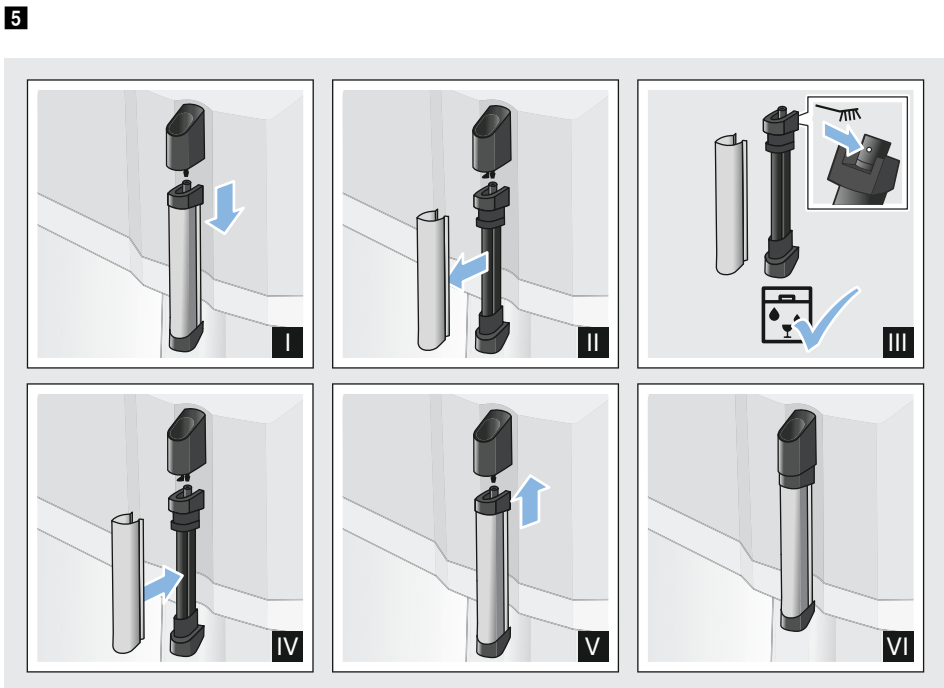
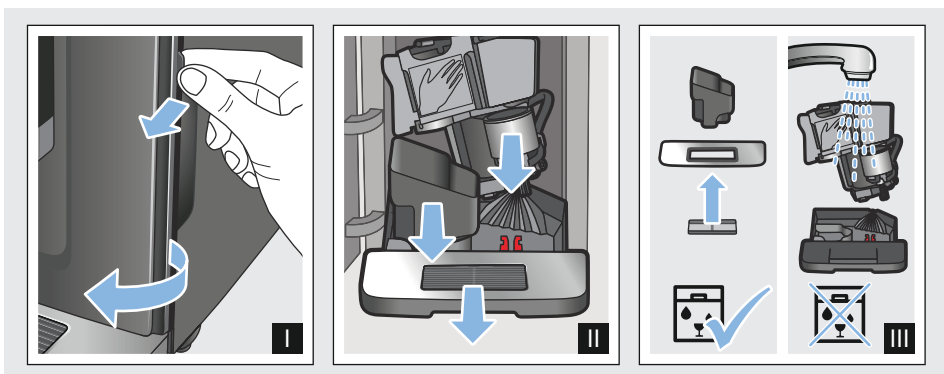
2










3



4



# Obsah

	<b>Použití podle určení . . . . .</b>	<b>6</b>		<b>Servisní programy . . . . .</b>	<b>20</b>
	<b>Důležité bezpečnostní pokyny . . .</b>	<b>6</b>		Spuštění funkce Calc'nClean . . . . .	21
	<b>Ochrana životního prostředí . . . . .</b>	<b>8</b>		<b>Co dělat v případě poruchy? . . . . .</b>	<b>22</b>
	Úspora energie . . . . .	8		<b>Zákaznický servis . . . . .</b>	<b>25</b>
	Ekologická likvidace spotřebiče . . . . .	8		Technické údaje . . . . .	25
	<b>Seznámení se se spotřebičem . . . . .</b>	<b>8</b>		Číslo E-Nr. a FD . . . . .	25
	Součásti dodávky . . . . .	8		Záruka . . . . .	25
	Montáž a součásti spotřebiče . . . . .	9			
	Ovládací panel . . . . .	9			
	<b>Příslušenství . . . . .</b>	<b>10</b>			
	<b>Před uvedením do provozu . . . . .</b>	<b>11</b>			
	Montáž a připojení spotřebiče . . . . .	11			
	Uvedení do provozu . . . . .	11			
	<b>Obsluha spotřebiče . . . . .</b>	<b>12</b>			
	Příprava s použitím zrnkové kávy . . . . .	12			
	Příprava s použitím mléka . . . . .	13			
	Nastavení jednotlivých nápojů . . . . .	14			
	Vodní filtr . . . . .	15			
	Ochrana před mrazem . . . . .	15			
	<b>Nastavení spotřebiče . . . . .</b>	<b>16</b>			
	Automatické vypnutí . . . . .	16			
	Zapnutí/vypnutí zvukové signalizace . . . .	16			
	Nastavení tvrdosti vody . . . . .	17			
	Obnovení základního nastavení . . . . .	17			
	<b>Každodenní údržba a čištění . . . . .</b>	<b>18</b>			
	Čisticí prostředky . . . . .	18			
	Čištění spotřebiče . . . . .	18			
	Čištění odkapávací misky a nádoby na kávovou sedlinu . . . . .	19			
	Čištění mléčného systému . . . . .	19			
	Čištění spařovací jednotky . . . . .	19			



## Použití podle určení

Po vybalení zkontrolujte, zda spotřebič není poškozen. Nepřipojujte spotřebič k síti, jestliže byl při přepravě poškozen.

Tento spotřebič je určen k použití v domácnosti.

Používejte tento spotřebič pouze uvnitř při pokojové teplotě a v nadmořské výšce nižší než 2000 m.




## Důležité bezpečnostní pokyny


Pozorně si přečtěte tento návod k použití a ponechte si jej k pozdějšímu nahlédnutí. Při případném předání spotřebiče další osobě nezapomeňte předat i tento návod k použití.


Děti starší 8 let a osoby se sníženými fyzickými, smyslovými nebo mentálními schopnostmi nebo osoby s nedostatkem zkušeností nebo vědomostí smí spotřebič používat pouze pod dohledem odpovědné osoby nebo pokud byly odpovědnou osobou poučeny a pochopily rizika, která z použití mohou vyplývat. Udržujte děti mladší 8 let mimo dosah spotřebiče a síťového kabelu a nenechávejte je spotřebič provozovat. Děti si se spotřebičem nesmí hrát. Čištění a uživatelskou údržbu nesmí provádět děti mladší 8 let. Starší děti musí být pod dozorem.


## **Upozornění** **Nebezpečí úrazu** **elektrickým proudem!**

- Připojte spotřebič pouze na střídavé napětí do předpisově nainstalované zásuvky s ochranným vodičem. Zajistěte, aby zemnicí systém domovní elektrické instalace byl předpisově instalován.
- Spotřebič připojujte a uvádějte do provozu jen podle údajů uvedených na typovém štítku. Jestliže je síťový kabel poškozen, musí být nahrazen příslušným síťovým kabelem, a to prostřednictvím zákaznického servisu.
- Spotřebič používejte jen v případě, že síťový přívod ani vlastní spotřebič nejsou poškozeny. V případě závady okamžitě vytáhněte síťovou zástrčku a vypněte pojistku.
- Aby nedošlo k úrazu, smí tento spotřebič opravovat pouze technik našeho zákaznického servisu.
- Spotřebič ani síťový kabel nikdy neponořujte do vody.

 **Upozornění**  
**Riziko magnetizmu!**  
Spotřebič obsahuje permanentní magnety, které mohou ovlivnit elektronické implantáty, jako např. kardiostimulátory nebo inzulinové pumpy. Uživatele elektronických implantátů nesmí pobývat v těsnější blízkosti než 10 cm od spotřebiče a vyjmuté nádržky na vodu.

 **Upozornění!**  
**Nebezpečí udušení!**  
Obalový materiál neopouštějte dětem ke hraní. Drobné součásti lze snadno spolknout, bezpečně je proto uschovejte z dosahu dětí.

 **Upozornění!**  
**Nebezpečí popálení!**  
Mléčný systém se při provozu velmi zahřívá. Po použití jej nechte nejdříve vychladnout, teprve pak se jej dotýkejte.

 **Upozornění!**  
**Nebezpečí zranění!**

- Následkem nesprávného použití tohoto spotřebiče může dojít k úrazu.
- Do mechaniky mlýnku nikdy nesahejte.



## Ochrana životního prostředí

### Úspora energie

- Pokud spotřebič nepotřebujete používat, vypněte jej.
- Nastavte interval pro automatické vypnutí na co nejkratší dobu.
- Pokud možno nepřerušujte proces výdeje kávy nebo mléčné pěny. Předčasné přerušování procesu způsobuje vyšší spotřebu energie a více vody v odkapávací misce.
- Pravidelně spotřebič odvápnujte, zabráníte tak tvorbě nánosů vodního kamene. Vodní kámen by způsobil vyšší spotřebu energie.

### Ekologická likvidace spotřebiče

Likvidujte obalové materiály ekologickým způsobem.



Tento spotřebič je označen v souladu s evropskou směrnicí 2012/19/EU, která se týká použitých elektrických a elektronických spotřebičů (elektrický a elektronický odpad - WEEE). Tato směrnice udává rámec pro zpětný odběr a recyklaci v celé EU.

O aktuálních způsobech likvidace se, prosím, informujte u svého odborného prodejce.



## Seznámení se se spotřebičem

V této kapitole naleznete přehled rozsahu dodávky, montážní pokyny a součásti vašeho spotřebiče. Rovněž zde budete informováni o rozličných ukazatelích.

**Upozornění:** V závislosti na typu spotřebiče jsou možné odchylky v barvě a detailech.

### O návodu k použití:

Přední a zadní stranu návodu si můžete rozložit. Obrázky jsou označeny číslicemi, které se vztahují k informacím v návodu k použití. Příklad: → Obrázek **1**

### Součásti dodávky

→ Obrázek **1**

- A Plně automatický kávovar
- B Testovací proužek na tvrdost vody
- C Návod k použití
- D Pěníč mléka


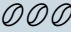





## Montáž a součásti spotřebiče

→ Obrázek **2**

- |                                                                                                                                                                                                                                                                                                                                                                                                                                                                                                                                                                              |                                                                                                                                                                                                                                                                                                                                                                                                                                                                                                                                                                                                                                                                                                                                                                                                                                                                                                                                                                                               |
|------------------------------------------------------------------------------------------------------------------------------------------------------------------------------------------------------------------------------------------------------------------------------------------------------------------------------------------------------------------------------------------------------------------------------------------------------------------------------------------------------------------------------------------------------------------------------|-----------------------------------------------------------------------------------------------------------------------------------------------------------------------------------------------------------------------------------------------------------------------------------------------------------------------------------------------------------------------------------------------------------------------------------------------------------------------------------------------------------------------------------------------------------------------------------------------------------------------------------------------------------------------------------------------------------------------------------------------------------------------------------------------------------------------------------------------------------------------------------------------------------------------------------------------------------------------------------------------|
| <ul style="list-style-type: none"> <li><span style="border: 1px solid black; padding: 2px;">1</span> Tlačítko Zap/Vyp (pohotovostní režim)</li> <li><span style="border: 1px solid black; padding: 2px;">2</span> Ovládací panel</li> <li><span style="border: 1px solid black; padding: 2px;">3</span> Držák pěniče mléka</li> <li><span style="border: 1px solid black; padding: 2px;">4</span> Výpust kávy, výškově nastavitelná</li> <li><span style="border: 1px solid black; padding: 2px;">5</span> Pěnič mléka (držák, pěnič, kryt), výškově nastavitelný</li> </ul> | <ul style="list-style-type: none"> <li><span style="border: 1px solid black; padding: 2px;">6</span> Odkapávací miska (zásobník na kávovou sedlinu, odkapávací mřížka, odkapávací táč, plovák)</li> <li><span style="border: 1px solid black; padding: 2px;">7</span> Dvířka spařovací komory</li> <li><span style="border: 1px solid black; padding: 2px;">8</span> Typový štítek</li> <li><span style="border: 1px solid black; padding: 2px;">9</span> Spařovací jednotka</li> <li><span style="border: 1px solid black; padding: 2px;">10</span> Víko na uchování aroma</li> <li><span style="border: 1px solid black; padding: 2px;">11</span> Zásobník na zrnkovou kávu</li> <li><span style="border: 1px solid black; padding: 2px;">12</span> Otočný volič pro nastavení stupně mletí</li> <li><span style="border: 1px solid black; padding: 2px;">13</span> Kryt nádržky na vodu</li> <li><span style="border: 1px solid black; padding: 2px;">14</span> Nádržka na vodu</li> </ul> |
|------------------------------------------------------------------------------------------------------------------------------------------------------------------------------------------------------------------------------------------------------------------------------------------------------------------------------------------------------------------------------------------------------------------------------------------------------------------------------------------------------------------------------------------------------------------------------|-----------------------------------------------------------------------------------------------------------------------------------------------------------------------------------------------------------------------------------------------------------------------------------------------------------------------------------------------------------------------------------------------------------------------------------------------------------------------------------------------------------------------------------------------------------------------------------------------------------------------------------------------------------------------------------------------------------------------------------------------------------------------------------------------------------------------------------------------------------------------------------------------------------------------------------------------------------------------------------------------|

## Ovládací panel

Tlačítko	Význam
	Zapnutí a vypnutí spotřebiče Při zapnutí i vypnutí se spotřebič automaticky propláchne. K propláchnutí spotřebiče nedojde v těchto situacích: <ul style="list-style-type: none"> <li>■ je-li spotřebič při zapnutí stále zahřátý, nebo</li> <li>■ nedošlo-li před vypnutím spotřebiče k výdeji kávy.</li> </ul> Poté, co se na ovládacím panelu rozsvítí ukazatele tlačítek pro volbu nápojů, je spotřebič připraven k použití. Spotřebič je vybaven funkcí automatického vypnutí → „Volba automatického vypnutí spotřebiče“ na straně 16
espresso	Výdej espressa
caffè crema	Výdej caffè crema
cappuccino	Výdej cappuccina
latte macchiato	Výdej latte macchiato
mléko (milk)	Napěnění mléka
	Intenzita kávy Nastavení intenzity kávy → „Ovládání spotřebiče“ na straně 14
calc'nClean	Spuštění servisního programu Začne blikat, jakmile je nutné spustit servisní program → „Servisní program calc'nClean“ na straně 21

Symbol	
	Rozsvítí se ve chvíli, kdy je třeba do nádrčky doplnit vodu, když není nádrčka na vodu vložena do spotřebiče. Bliká, je-li třeba vyměnit filtr na vodu.
	Rozsvítí se ve chvíli, kdy je třeba vyprázdnit odkapávací misku. Rozbliká se, pokud jsou otevřená dvířka spařovací jednotky.
 espresso	
souvisle svítí	Spotřebič je připraven k používání, můžete vybírat nápoje.
pulzuje	Probíhá výdej nápoje.
nesvítí	Čekání před akcí, např. u funkce calc'nClean.
off	Není k dispozici.

## Příslušenství

Následující příslušenství si můžete zakoupit ve specializovaných prodejnách nebo v našem zákaznickém servisu.

Příslušenství	Objednací číslo	
	Obchod	Zákaznický servis
Čisticí tablety	TZ80001	00311807
Odvápňovací tablety	TZ80002	00576693
Vodní filtr	TZ70003	00575491
Servisní sada	TZ80004	00576330

Kontaktní informace k zákaznickému servisu naleznete na zadní straně tohoto návodu k použití.



## Před uvedením do provozu

V této kapitole se dozvíte, jak váš spotřebič uvést do provozu.

**Upozornění:** Používejte spotřebič pouze v prostorách chráněných před mrazem. Jestliže byl váš spotřebič převážen nebo uchováván při teplotách nižších než 0 °C, před jeho uvedením do provozu vyčkejte alespoň 3 hodiny.

### Montáž a připojení spotřebiče

1. Odstraňte veškerý ochranný obalový materiál.
2. Umístěte spotřebič na rovnou voděodolnou plochu, která snese jeho zátěž.
3. Použitím síťové zástrčky připojte spotřebič přímo k uzemněné zásuvce, která byla řádně instalovaná.

**Upozornění:** Po zapojení vždy vyčkejte (přibližně 5 sekund).

### Uvedení do provozu

#### Připojení pěniče mléka

→ Obrázek 3

1. Vyjměte jednotlivé části pěniče mléka ze sáčku.
2. Pěnič mléka smontujte.
3. Připojte pěnič mléka k přední části spotřebiče.

#### Naplnění zásobníku na zrnkovou kávu

Pomocí tohoto spotřebiče lze připravovat kávové nápoje ze zrnkové kávy.

1. Otevřete víčko [10] zásobníku na zrnkovou kávu [11].
2. Nasypejte do něj zrnkovou kávu.
3. Víčko opět zavřete.

#### Upozornění

- Nepoužívejte kávová zrna s glazovanými, karamelizovanými nebo jinými přísadami s obsahem cukru; došlo by k ucpání spařovací jednotky. Používejte pouze kávová zrna vhodná pro použití v automatických kávovarech nebo automatech na přípravu espressa.
- Zrnková káva se před každým procesem spařování čerstvě namele.
- Pro zachování optimální kvality uchovávejte kávová zrna v pečlivě uzavřených nádobách na chladném místě.
- Zrnkovou kávu lze skladovat v zásobníku po několik dní, aniž by ztratila své aroma.

#### Plnění nádržky na vodu

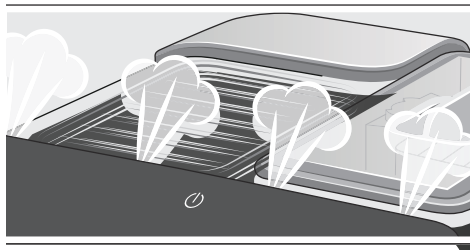
**Důležité upozornění:** Každý den naplňte nádržku na vodu čerstvou studenou neperlivou vodou. Před použitím spotřebiče zkontrolujte, zda je nádržka na vodu dostatečně naplněna.

1. Opatrně odstraňte kryt nádržky na vodu.
2. Pomocí držadla vyjměte nádržku na vodu.
3. Naplňte nádržku vodou až po značku „max“.
4. Vložte nádržku na vodu zpět do držáku, aby byla ve vzpřímené poloze, a uzavřete ji krytem.

## Všeobecné informace

Základní nastavení plně automatického kávovaru je naprogramováno k podávání optimálního výkonu.

- Spotřebič se po uplynutí konkrétního času automaticky vypne.
- Při stisknutí jakéhokoli tlačítka zazní zvuková signalizace. Lze ji vypnout → „*Nastavení*“ na straně 16
- Jestliže používáte spotřebič poprvé nebo pokud proběhl servisní program či jste spotřebič delší dobu nepoužívali, první připravovaný nápoj nedosáhne správného aroma a nedoporučujeme vám jej konzumovat.
- Při prvním použití kávovaru se vám vytvoří správně hustá a pevná pěna teprve po vydání několika prvních šáleků.
- Po delším používání se na větracích otvorech mohou začít tvořit kapky vody. To je zcela běžné.
- Unikající pára nepředstavuje záadu, ale je to z důvodu koncepce spotřebiče.



Než začnete svůj nový spotřebič používat, měli byste si ověřit tvrdost vody. → „*Nastavení*“ na straně 16



## Obsluha spotřebiče

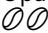
V této kapitole naleznete pokyny, jak připravovat kávové a mléčné nápoje. Zároveň zde kromě ochrany proti námraze naleznete pokyny týkající se nastavení, vodních filtrů a nastavování stupňů mletí.

**Upozornění:** Čerstvě připravené nápoje mohou být velmi horké.

### Příprava s použitím zrnkové kávy

Můžete zvolit mezi nápoji espresso a *caffe crema*. → „*Příprava s použitím mléka*“ na straně 13

Spotřebič se zapne. Nádržka na vodu a zásobník na zrnkovou kávu jsou naplněny.

1. Pod výpusť umístěte šálek.
2. Opakovaným stisknutím tlačítka  vyberte požadovanou intenzitu kávy.
3. Stiskněte tlačítko **espresso** nebo **caffe crema**.

Káva se spáří a nalije do šálku.

**Upozornění:** Pokud chcete zastavit výdej nápoje dříve, opět stiskněte tlačítko **espresso** nebo **caffe crema**.

## Příprava s použitím mléka

Tento spotřebič je vybaven pěničem mléka. Kávové nápoje můžete připravovat s mlékem nebo napěněným mlékem.

**Upozornění:** Odstraňování zaschlých zbytků mléka je velmi těžké, a proto je vždy očistěte → „Každodenní údržba a čištění“ na straně 18

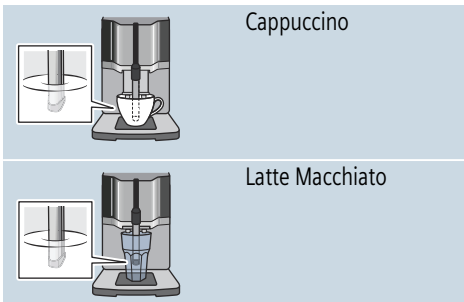
### Varování

#### Nebezpečí popálení!

Pěnič mléka se velmi zahřívá. Držte jej pouze za držák. Po použití jej nejprve nechte vychladnout, teprve pak se jej můžete dotknout.

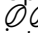
### Příprava kávy s mlékem

Můžete si vybrat mezi nápoji cappuccino a latte macchiato. Přitom prosím zkontrolujte umístění kávové výpusti a pěniče mléka.



Spotřebič se zapne. Nádržka na vodu a zásobník na zrnkovou kávu jsou naplněny.

Pěnič na mléko je nainstalován.

1. Naplňte velký šálek nebo velkou sklenici cca 100 ml mléka na cappuccino a cca 150 ml mléka na latte macchiato.
2. Šálek nebo sklenici umístěte pod výpust.
3. Zatlačte výpust kávy a pěnič mléka směrem dolů.
4. Opakovaným stisknutím tlačítka  vyberte požadovanou intenzitu kávy.
5. Stiskněte tlačítko **cappuccino** nebo **latte macchiato**.

Nejprve bude mléko v šálku nebo sklenici napěněno. Pak dojde ke spaření a nalití kávy do šálku nebo sklenice.

**Upozornění:** Pokud chcete zastavit výdej nápoje dříve, stiskněte opět tlačítko **cappuccino** nebo **latte macchiato**.

### Napěnění mléka

Spotřebič se zapne. Nádržka na vodu je naplněna.

Je nainstalován pěnič na mléko.

1. Naplňte velký šálek nebo velkou sklenici cca 100 ml mléka.
2. Šálek nebo sklenici umístěte pod výpust.
3. Zatlačte výpust kávy a pěnič mléka směrem dolů.
4. Stiskněte tlačítko **mléko (milk)**. Spotřebič napění mléko.

**Upozornění:** Pokud chcete zastavit proces dříve, stiskněte opět tlačítko **mléko (milk)**.

## Nastavení jednotlivých nápojů

### Intenzita kávy

Než začnete vyrábět nápoj, můžete nastavit jeho intenzitu:

Požadovanou intenzitu kávy zvolíte stisknutím tlačítka **000**.

<b>000</b>	jemná
<b>00</b>	běžná
<b>0</b>	silná

**Upozornění:** Zvolená intenzita kávy se pak používá pro všechny kávové nápoje.

### Velikost dávky

Velikost dávky svých nápojů si můžete nastavit.

Stiskněte tlačítko **espresso** nebo **caffe crema**, podržte jej 3 sekundy.

Při výdeji nápoje zvolené tlačítko bliká. Na displeji se zobrazuje průběh procesu.

Po dosažení požadované úrovně naplnění stiskněte zvolené tlačítko pro zastavení. Nově zvolená velikost dávky bude zřejmá až po nadávkování dalšího nápoje.

**Upozornění:** Velikost dávky lze zvolit buď pro espresso (25 - 60 ml) nebo pro **caffe crema** (80 - 200 ml). Spotřebič vždy spaří minimální množství: espresso cca 25 ml a **caffe crema** cca 8 ml.

### Doba pění

Dobu pění svých nápojů můžete nastavit.

Stiskněte tlačítko **cappuccino**, **latte macchiato** nebo **mléko (milk)** a 3 sekundy jej podržte. Mléko se napění, přičemž zvolené tlačítko bliká.

Po dosažení požadovaného času pění stiskněte zvolené tlačítko pro zastavení.

**Upozornění:** Nastavení času pění nemá vliv na množství kávy.

### Nastavení stupně mletí

Tento spotřebič je vybaven nastavitelným mlynkem. Umožňuje individuální nastavení stupně mletí.

### Varování

#### Nebezpečí zranění!

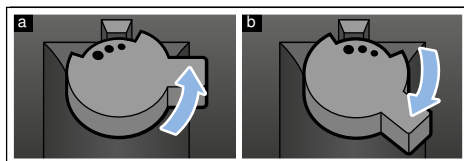
Do mechaniky mlynku nikdy nesahejte.

### Upozornění!

Může dojít k poškození spotřebiče! Stupeň mletí nastavujte pouze tehdy, pokud je mlyněk v provozu!

Pokud je mlyněk právě v provozu, můžete nastavit stupeň mletí pomocí otočného voliče **[12]**.

- Jemnější mletí kávy: otočte proti směru hodinových ručiček. (Obrázek a)
- Hrubší mletí kávy: otočte ve směru hodinových ručiček. (Obrázek b)



### Upozornění

- Nové nastavení nebude ihned patrné, ale projeví se až po druhém šálku kávy.
- Jemnější mletí nastavte pro tmavě praženou zrnkovou kávu a hrubší mletí pro světleji praženou zrnkovou kávu.

## Vodní filtr

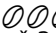
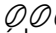
→ Obrázek **7**

Vodní filtr snižuje tvorbu usazenin vodního kamene, snižuje obsah nečistot ve vodě a zlepšuje chuť kávy. Náhradní filtry můžete zakoupit ve specializovaných prodejnách nebo v zákaznickém servisu.

### Vložení nebo výměna vodního filtru

Před použitím nového filtru je třeba tento filtr propláchnout.

Spotřebič zapněte, naplňte nádržku na vodu.

1. Stiskněte tlačítka  a **calc'nClean** a podržte je alespoň 3 sekundy.
2. Stiskněte tlačítko **espresso**, aktivuje se „tvrdost vody“.
3. Stiskněte tlačítko  a zvolte jednu z následujících možností:

 s vodním filtrem

4. Ponořte filtr na vodu (otvorem nahoru) do nádoby s vodou a držte jej ponořený, dokud z povrchu nezmizí všechny vzduchové bublinky. → Obrázek **7**
5. Poté filtr na vodu připevněte do prázdné nádržky na vodu.
6. Naplňte nádržku vodou až po rysku „max“.
7. Umístěte pod výpust nádobu o objemu 1,0 litru.
8. Pro uložení nastavení a aktivaci propláchnutí stiskněte tlačítko **espresso**.
9. Vložte nádržku na vodu.
10. Pro uložení nastavení a aktivaci propláchnutí stiskněte tlačítko **espresso**. Nyní filtrem proteče voda.
11. Pro ukončení nabídky stiskněte tlačítko **calc'nClean**.
12. Potom vyprázdněte nádobu. Spotřebič je opět připraven k použití.


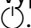
## Vyjmutí vodního filtru

Pokud vodní filtr vyjmete a nenahradíte jej novým, zvolte prosím odpovídající tvrdost vody → *Nastavení tvrdosti vody“ na straně 17*

## Ochrana před mrazem

Abyste předešli poškození způsobenému mrazem v průběhu přepravy a skladování, nejprve spotřebič zcela vyprázdněte.

**Info:** Spotřebič musí být připraven k používání a nádržka na vodu musí být naplněná.

1. Pod výpust pěniče mléka položte velkou nádobu a zatlačte pěnič mléka směrem dolů.
2. Stiskněte tlačítko **mléko (milk)** a podržte je alespoň 5 sekund. Ukazatel LED tlačítka začne blikat a spotřebič se začne zahřívat.
3. Jakmile z pěniče mléka unikne veškerá pára, vyjmete nádržku na vodu.
4. Vyčkejte, dokud nezačne blikat symbol .
5. Spotřebič vypněte příslušným tlačítkem .
6. Vyprázdněte nádržku na vodu, odkapávací misku a spotřebič důkladně vyčistěte.

Nyní můžete spotřebič přepravit nebo uložit.

**Upozornění:** Spařovací jednotka je nyní zajištěna a nelze ji vyjmout.



## Nastavení spotřebiče

Tento spotřebič má různé možnosti základního nastavení. Nastavení spotřebiče si můžete upravit.

**Upozornění:** Pokud do 90 sekund nestisknete žádné tlačítko, spotřebič se bez uložení automaticky přepne na volbu „Zvolit nápoj“. Předchozí nastavení zůstane nezměněno.

Můžete zvolit následující nastavení:

### Automatické vypnutí

Po uplynutí určité doby po posledním stisknutí tlačítka se spotřebič automaticky vypne. Tuto dobu lze nastavit v rozmezí od 15 minut do 4 hodin.

1. Stiskněte tlačítka **000** a **calc'nClean** a podržte je alespoň 3 sekundy.
2. Stiskněte tlačítko **caffè crema**, načerž se aktivuje funkce automatického vypnutí.
3. Stiskněte tlačítko **000** a zvolte požadovaný čas.  
Dostupné je následující nastavení:

<b>000</b>	po 15 min.
<b>000</b>	po 30 min. (nastavení z výrobního závodu)
<b>000</b>	po 1 hod.
<b>000</b>	po 2 hod.
<b>000</b>	po 4 hod.

4. Pro uložení nastavení stiskněte tlačítko **caffè crema**.
5. Pro ukončení nabídky stiskněte tlačítko **calc'nClean**.

## Zapnutí/vypnutí zvukové signalizace

Kdykoli stisknete tlačítko, zazní zvuková signalizace.

Zvukovou signalizaci můžete zapnout či vypnout.

1. Stiskněte tlačítka **000** a **calc'nClean** a podržte je alespoň 3 sekundy.
2. Stiskněte tlačítko **cappuccino**, načerž dojde k aktivaci nabídky „Zvukový signál“.
3. Stiskněte tlačítko **000** a zvukový signál zapnete nebo vypnete.

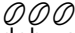
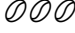
<b>000</b>	Zapnuto (nastavení z výrobního závodu)
<b>000</b>	Vypnuto

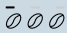
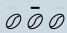
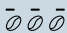
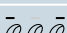
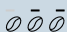
4. Pro uložení nastavení stiskněte tlačítko **cappuccino**.
5. Pro ukončení nabídky stiskněte tlačítko **calc'nClean**.



## Nastavení tvrdosti vody

Je důležité nastavit správně tvrdost vody, aby mohl spotřebič přesně ukazovat, kdy je potřeba spustit odvápnovací program. Z výrobního závodu je nastavena tvrdost vody stupně 4. Zkontrolujte tvrdost vody pomocí přiloženého testovacího proužku nebo se informujte ve vaší vodárně.

1. Namočte přiložený testovací proužek krátce do vody, jemně setřeste ulpívající kapky a po jedné minutě zkontrolujte výsledek.
2. Stiskněte tlačítka  a **calc'nClean** po dobu alespoň 3 sekund.
3. Stiskněte tlačítko **espresso**, načez se aktivuje „Tvrdost vody“.
4. Stiskněte tlačítko  a zvolte Tvrdost vody.  
Dostupné je následující nastavení:

	Tvrdost vody 1
	Tvrdost vody 2
	Tvrdost vody 3
	Tvrdost vody 4 (nastavení z výrobního závodu)
	Vodní filtr (pokud je používán)
	H2O-Softener (je-li k dispozici)

5. Pro uložení nastavení stiskněte tlačítko **espresso**.
6. Pro ukončení nabídky stiskněte tlačítko **calc'nClean**.

Tato tabulka zobrazuje, jak správně přiřadit stupeň tvrdosti vody:


Stupeň	Tvrdost vody	
	Německo (°dH)	Francie (°fH)
1	1-7	1-13
2	8-14	14-25
3	15-21	26-38
4	22-30	39-54

Stupeň tvrdosti vody můžete kdykoliv změnit.

**Upozornění:** Při používání vodního filtru (viz kapitola „Příslušenství“), postupujte takto → „Vodní filtr“ na straně 15.

## Obnovení základního nastavení

Pokud vrátíte nastavení spotřebiče zpět do základního nastavení, bude vaše vlastní nastavení ztraceno.

1. Stiskněte tlačítka  a **calc'nClean** a podržte je alespoň 3 sekundy.
2. Stiskněte tlačítko **latte macchiato**. Nyní je aktivováno nastavení z výroby.
3. Pro ukončení nabídky stiskněte tlačítko **calc'nClean**.



## Každodenní údržba a čištění

Při dobré péči a údržbě bude váš spotřebič vypadat jako nový a vydrží dlouho plně funkční. V této kapitole naleznete pokyny týkající se péče a údržby vašeho spotřebiče.



### Upozornění

#### Nebezpečí úrazu elektrickým proudem!

Před čištěním spotřebiče vytáhněte síťovou zástrčku ze zásuvky. Spotřebič nikdy neponořujte do vody.

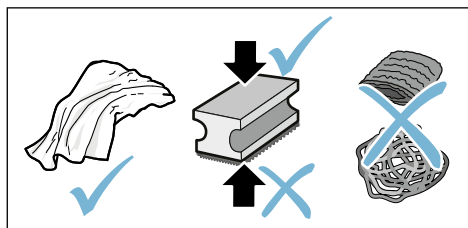
Nepoužívejte parní čističe.

### Čistící prostředky

Abyste se ujistili, že se různé části povrchu spotřebiče nepoškodí, dodržujte následující pokyny.

Nepoužívejte:

- Drsné ani brusné čistící prostředky
- Jakékoli čistící prostředky obsahující alkohol nebo líh.
- Tvrdé a drsné houbičky nebo drátěnky.



### Upozornění

- Nové houbičky na nádobí mohou obsahovat sůl. Sůl může způsobit na nerezovém povrchu tvorbu rzi. Před použitím novou mycí houbičku řádně umyjte.
- Vždy okamžitě odstraňte nánosy vodního kamene, kávy, mléka a nebo zbytky čistícího či odvapňovacího roztoku. Takové zbytky mohou způsobit tvorbu koroze.

### Pozor!

V myčce nemůžete mýt veškeré komponenty spotřebiče.

→ Obrázek 5 - 7

#### Tyto části nedávejte do myčky:



Nádržka na vodu  
Kryt nádržky na vodu  
Víko na uchování aroma  
Spařovací jednotka  
Odkapávací miska

#### Lze mýt v myčce nádobí:



Odkapávací táč  
Odkapávací mřížka  
Zásobník na kávovou sedlinu  
max. 60°C  
Plovák  
Pěnič mléka  
Kryt pěniče mléka

### Čištění spotřebiče

1. Otřete povrch spotřebiče měkkým vlhkým hadříkem.
2. Očistěte displej pomocí hadříku z mikrovlákna.
3. Případně výpusť kávy po každém vydaném nápoji otřete.

### Upozornění

- Pokud spotřebič po uvedení do provozu je vychladlý nebo pokud dojde k jeho vypnutí po vydání kávy, automaticky se propláchně. Tento systém je tedy samočisticí.
- Pokud nebyl spotřebič po delší dobu používán (např. dovolená), vyčistěte řádně celý spotřebič, a to včetně pěniče mléka a spařovací jednotky.

## Čištění odkapávací misky a nádoby na kávovou sedlinu

→ Obrázek 5

**Upozornění:** Odkapávací miska a zásobník na kávovou sedlinu by měly být denně vyprázdněny a vyčištěny, čímž se zabrání usazování nečistot. Při častém používání je také čas od času vyprázdněte, jakmile je plovák vidět nebo jakmile se na displeji zobrazí příslušné upozornění.

1. Otevřete dvířka.
2. Vytáhněte odkapávací misku se zásobníkem na kávovou sedlinu směrem dopředu a ven.
3. Vyměňte odkapávací misku s mřížkou.
4. Odkapávací misku a zásobník na kávovou sedlinu vyprázdněte a vyčistěte.
5. Vnitřní část spotřebiče otřete (oblast odkapávací misky).

## Čištění mléčného systému

→ Obrázek 6

Mléčný systém je třeba čistit po každém použití, abyste odstranili veškeré zbytky.

### **Upozornění!**

#### **Nebezpečí popálení!**

Pěnič mléka se velmi zahřívá. Držte jej pouze za držák. Po použití jej nejprve nechte vychladnout, teprve pak se jej můžete dotknout.

1. Naplňte sklenici do poloviny vodou a položte ji pod výpusť.
2. Zatlačte pěnič mléka směrem dolů.
3. Stiskněte tlačítko **mléko (milk)**, abyste vyčistili mléčný systém.
4. Zatlačte pěnič mléka směrem nahoru a nechte jej vychladnout.
5. Pěnič mléka rozmontujte na jednotlivé části a důkladně je umyjte.
6. Jednotlivé části osušte, znovu smontujte a nainstalujte zpět na spotřebič.

### Upozornění

- Pokud chcete zastavit proces dříve, stiskněte opět tlačítko **mléko (milk)**.
- Všechny části mléčného systému lze mýt v myčce nádobí. Zbytky čisticího prostředku je pak nutné z mléčného systému důkladně odstranit propláchnutím.

## Čištění spařovací jednotky

→ Obrázek 4, → Obrázek 5

Kromě automatického čištění je nutné spařovací jednotku pravidelně vyjmát a čistit.

### **Pozor!**

Spařovací jednotku myjte bez použití čisticích prostředků či látek obsahujících ocet nebo kyselinu a nemyjte ji v myčce. Spařovací jednotku vyjměte:

1. Spotřebič vypněte.
2. Otevřete dvířka spařovací komory.
3. Vyměňte nádobu na kávovou sedlinu.
4. Zatlačte červenou páčku směrem nahoru, uchopte spařovací jednotku za držák a opatrně ji vytáhněte.
5. Spařovací jednotku důkladně propláchněte pod proudem teplé vody.
6. Důkladně vyčistěte vnitřní část spotřebiče mokrým hadříkem a odstraňte všechny zbytky kávy.
7. Nechte spařovací jednotku a vnitřní část spotřebiče vyschnout.

Vložte spařovací jednotku:

1. Spařovací jednotku držte pouze za držák.
2. Zatlačte červenou páčku nahoru, umístěte pod ni spařovací jednotku a zasuňte ji až nadoraz. Páčka musí zapadnout na místo.
3. Vraťte zásobník na kávovou sedlinu na místo a dvířka zavřete.

**Důležité upozornění:** Pokud spařovací jednotku do spotřebiče nevložíte nebo nevložíte spařovací jednotku či odkapávací misku správně, nebude možné dvířka zavřít.




## Servisní programy

Čas od času - četnost závisí na požívání a tvrdosti vody a použití spotřebiče - se rozsvítí tlačítko **calc'nClean**.

Spotřebič je třeba neprodleně vyčistit a odvápnit s použitím příslušného programu.

### Upozornění

- **Důležité upozornění:** Pokud neprovedete včasné vyčištění a odvápnění spotřebiče, může dojít k jeho poškození.
- **Upozornění!** Pro každý ze servisních programů použijte odvápňovací a čisticí prostředky **calc'nClean** podle pokynů a dodržujte (příslušné) bezpečnostní informace.
- Nesmí dojít k požití těchto prostředků.
- K odvápňování nikdy nepoužívejte ocet či prostředky s obsahem octa ani kyselinu citronovou či prostředky s obsahem kyseliny citronové.
- K čištění a odvápňování používejte pouze tablety k tomu určené. Tyto tablety byly speciálně vyvinuty pro tento spotřebič a novou zásobu tablet lze objednat prostřednictvím zákaznického servisu  
→ „Příslušenství“ na straně 10
- Odvápňovací tablety ani jiné prostředky nikdy nevládejte do spařovací jednotky.
- Servisní program nikdy nepřerušujte.
- Před spuštěním servisního programu vyjměte spařovací jednotku, vyčistěte ji a vložte zpět.
- Po ukončení servisního programu otřete spotřebič pomocí měkkého vlhkého hadříku, abyste ihned odstranili veškeré zbytky odvápňovacího prostředku. Takové zbytky mohou způsobit tvorbu koroze.


- Nové houbičky na nádobí mohou obsahovat sůl. Soli mohou na nerezovém povrchu vytvořit korozní povlak, proto je nutné houbičku vždy důkladně přeparat.
- Pokud dojde k přerušení servisního programu, např. z důvodu výpadku proudu, a rozsvítí se ukazatel  „calc'nClean“.

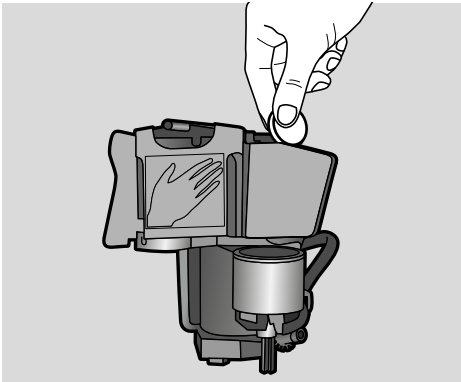
### Postupujte následovně:


1. Vypláchněte nádržku na vodu.
  2. Naplňte ji čerstvou vodou až po rysku „max“.
  3. Stiskněte tlačítko **calc'nClean**. Program se spustí a dojde k propláchnutí spotřebiče. Doba programu: cca 2 minuty.
  4. Vyprázdněte, vyčistěte a znovu vložte do spotřebiče odkapávací misku. Zavřete dvířka spotřebiče.
- Program je ukončen. Spotřebič je opět připraven k použití.

## Spuštění funkce calc'nClean


Doba trvání: cca 40 minut

1. Stiskněte tlačítko **calc'nClean** a podržte je cca 5 sekund.  
Rozsvítí se symbol .
2. Otevřete dvířka, vyjměte odkapávací misku a zásobník na kávovou sedlinu a vyprázdněte je.
3. Vyjměte spařovací jednotku a vyčistěte ji.
4. Do spařovací jednotky vložte čisticí tabletu Siemens a vložte jednotku zpět na místo.





5. Vložte zpět na místo odkapávací misku a zásobník na kávovou sedlinu a zavřete dvířka.  
Rozsvítí se symbol .
6. Vyjměte vodní filtr (pokud jej používáte).
7. Nalijte 0,5 litru vlažné vody do prázdné nádržky na vodu až po značku a rozpustíte v ní jednu odvápnovací tabletu Siemens.
8. Vložte nádržku na vodu zpět na místo a pod výpusť položte velkou nádobu (cca 1 ltr).

9. **calc'nClean** začne blikat, stiskněte **calc'nClean**.

Program se spustí a spotřebič se vyčistí a odvápní. **calc'nClean** pulzuje. Celý proces trvá cca 20 minut. Rozsvítí se symbol .

10. Zásobník vyprázdněte, otevřete dvířka, vyprázdněte odkapávací misku a vraťte ji zpět na místo.

11. Dvířka zavřete a pod výpusť položte zásobník.  
Rozsvítí se symbol .
12. Vyčistěte nádržku na vodu a vložte nový vodní filtr (pokud jste jej vyjmuli).  
→ Obrázek **7**
13. Naplňte ji čerstvou neperlivou vodou až po značku „max“. Pod výpusť opět vložte nádobu.
14. **calc'nClean** začne blikat, stiskněte **calc'nClean**.  
Program se spustí a spotřebič vyčistí a vypláchne. **calc'nClean** pulzuje. Celý proces trvá cca 20 minut.  
Rozsvítí se symbol .
15. Odkapávací misku a zásobník na kávovou sedlinu vyprázdněte, vyčistěte a vložte zpět na místo.  
Program byl dokončen. Spotřebič je opět připraven k použití.

## Co dělat v případě poruchy?

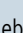
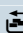
Závady mají často jednoduché vysvětlení. Než zavoláte zákaznický servis

nahlédněte do přehledu závad a pokuste se závadu napravit sami.

Přečtěte si prosím důkladně bezpečnostní informace na začátku tohoto návodu k použití.

### Tabulka poruch

Porucha	Příčina	Odstranění
Spotřebič nereaguje.	Závada spotřebiče.	Vytáhněte síťovou zástrčku ze sítě, vyčkejte 5 sekund a opět ji zapojte do zásuvky.
Kvalita kávy nebo mléčné pěny je značně rozdílná.	Nánosy vodního kamene ve spotřebiči.	Proveďte odstranění vodního kamene spotřebiče podle pokynů.
Individuálně nastavené množství nápoje do šálku nebylo dodrženo. Výdej kávy se postupně zpomaluje, až pouze kape nebo zcela ustane.	Stupeň mletí je příliš jemný.	Nastavte mletí na hrubší stupeň.
	Silné nánosy vodního kamene ve spotřebiči.	Proveďte odvápnění spotřebiče podle pokynů v příručce.
	Vzduch ve vodním filtru.	Ponořte vodní filtr do vody a ponechte jej tam, dokud z něj neuniknou všechny vzduchové bublinky. Filtr opět vložte do nádržky na vodu.
Spotřebič nedávkuje kávu, jen vodu.	Spotřebič nerozeznává prázdný zásobník na zrnkovou kávu.	Doplňte zrnkovou kávu. <b>Upozornění:</b> Spotřebič se přizpůsobí zrnkové kávě při následujícím procesu přípravy kávy. Vyčistěte spařovací jednotku. → <i>Čištění spařovací jednotky</i> na straně 19
	Výпуст kávy spařovací jednotky je ucpaná.	
	Zrnková káva nepadá do mlecí jednotky (zrna jsou příliš mastná).	Zlehka poklepejte na zásobník zrnkové kávy. V případě nutnosti změňte typ kávy. Pokud je zásobník na zrnkovou kávu prázdný, vytřete jej suchým hadříkem.
Káva nemá „crema“ konzistenci.	Nevhodný typ kávy.	Použijte typ kávy s vyšším poměrem kávy robusta.
	Kávová zrna nejsou čerstvě namletá.	Použijte čerstvou zrnkovou kávu.
	Stupeň mletí není pro tuto zrnkovou kávu vhodný.	Nastavte mletí na jemnější stupeň.
Káva je příliš „kyselá“.	Nastavený stupeň mletí je příliš "hrubý".	Nastavte mletí na jemnější stupeň.
	Nevhodný typ kávy.	Použijte tmavší typ pražených zrn.
Káva je příliš „hořká“.	Káva je namletá příliš jemně.	Nastavte mletí na hrubší stupeň.
	Nevhodný typ kávy.	Změňte typ kávy.
Káva chutná „spáleninou“.	Káva je namletá příliš jemně.	Nastavte mletí na hrubší stupeň.
	Nevhodný typ kávy.	Změňte typ kávy.

Mléčné/míchané mléčné nápoje jsou příliš horké. Mléčná pěna je příliš nízká; spotřebič vydává silný zvuk sání.	Ve sklenici nebo šálku je málo mléka.	Použijte větší množství mléka nebo změňte nastavení času pění.
Mléčné/míchané mléčné nápoje jsou příliš studené.	Ve sklenici nebo šálku je mnoho mléka.	Použijte menší množství mléka nebo změňte nastavení času pění.
Spotřebič nedávkuje žádné mléko/mléčnou pěnu.	Pění mléka je znečištěné. Pění mléka není ponořené v mléce.	Umyjte pěnič mléka v myčce nádobí → „Čištění mléčného systému“ na straně 19 Použijte více mléka; zkontrolujte, zda je pěnič ponořený v mléce. Posuňte výpusť směrem dolů.
Vodní filtr není v nádržce na vodu ve správné pozici.	Vodní filtr není správně nainstalován.	Ponořte vodní filtr do vody a ponechte jej tam, dokud z něj neuniknou všechny vzduchové bublinky; filtr opět vložte do nádržky na vodu. Zatlačte vodní filtr silněji do držáku nádržky.
Program je ukončen. Spotřebič je opět připraven k použití.	Nádržka na vodu není umístěna ve spotřebiči, nebo je umístěna nesprávně.	Vložte nádržku na vodu do správné pozice.
Při odstranění odkapávací misky voda odkapává na vnitřní dno spotřebiče.	Odkapávací misku jste vytáhli příliš brzy.	Po posledním vydaném nápoji vyčkejte pár vteřin a teprve pak odkapávací misku vyjměte.
Spařovací jednotku nelze vyjmout.	Spařovací jednotka není v pozici pro vytažení (např. při aktivované ochraně proti mrazu)	Spotřebič opět zapněte.
Spotřebič nelze ovládat, ukazatel LED se rozsvítí nebo bliká. Mlýnek se nezapíná.	Spotřebič je přepnutý do demo režimu. Spotřebič je příliš horký.	Demo režim deaktivujete stisknutím tlačítka  a jeho podržením alespoň po dobu 5 sekund. Vyčkejte 1 hodinu, dokud spotřebič nevychladne.
 Bliká ukazatel LED.	Dvířka nejsou správně zavřena.	Řádně dvířka spotřebiče zavřete.
	Teplota spotřebiče je příliš vysoká.	Vyčkejte po dobu 1 hodiny, dokud spotřebič nezchladne.
 Ukazatel LED svítí skrz prázdnou odkapávací miskou.	Po vypnutí spotřebiče nebylo rozpoznáno vyprázdnění odkapávací misky.	V době, kdy bude spotřebič zapnutý, vyjměte a znovu vložte odkapávací misku.

## CZ Co dělat v případě poruchy?

<p>☹ Na displeji svítí ukazatel LED, ačkoliv je nádržka na vodu naplněna.</p>	Nádržka na vodu je nesprávně vložena.	Vložte nádržku na vodu do správné pozice.
	V nádržce na vodu je syčená voda.	Naplňte nádržku čerstvou vodou z vodovodu.
	Vyjímatelná součástka uvízla v nádržce na vodu.	Vyjměte nádržku na vodu a řádně ji vyčistěte.
	Nový filtr na vodu se nepropláchl podle pokynů. Ve filtru na vodu je vzduch.	Propláchněte filtr podle pokynů a poté jej zapněte.  Namočte filtr do vody, dokud z něj nepřestanou unikat vzduchové bublinky, poté filtr vložte zpět. → „Vkládání nebo výměna filtru na vodu“ na straně 15
	Filtr na vodu je starý.	Vložte nový filtr na vodu.
<p>☹ Bliká symbol ☹ a veškeré ukazatele LED pro nápoje.</p>	Nádržka na vodu není umístěna ve spotřebiči, nebo je umístěna nesprávně.	Vložte nádržku na vodu do správné pozice.
	Systém hadiček ve spotřebiči je suchý. Ve filtru na vodu je vzduch.	Vložte nádržku na vodu do správné pozice. Naplňte nádržku čerstvou vodou z vodovodu. Nenalévejte do ní syčenou vodu.  Namočte filtr do vody, dokud z něj nepřestanou unikat vzduchové bublinky. Poté jej vložte zpět. → „Vkládání nebo výměna filtru na vodu“ na straně 15
Blikají všechny ukazatele LED.	V budově se nachází nesprávné napětí.	Provozujte spotřebič pouze při napětí 220 V - 240 V.
<p>☹ Bliká symbol ☹, ☹ a calc'nClean.</p> <p>Blikají ukazatele LED a symboly ☹ a ☹☹☹</p>	Okolní teplota je příliš nízká.	Provozujte spotřebič pouze při teplotách > 5 °C.
	Spařovací jednotka je silně znečištěna, nebo ji nelze vyjmout.	Případně vyčistěte spařovací jednotku a spotřebič vypněte a znovu zapněte.
Blikají ukazatele LED ☹☹☹.	Na spotřebiči je závada.	Spotřebič restartujte.
<p><b>Pokud se vám nedaří problém vyřešit, vždy prosím kontaktujte naši zákaznickou linku. Telefonní číslo naleznete na poslední straně tohoto návodu.</b></p>		



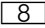


## Zákaznický servis

### Technické údaje

Síťové připojení (napětí - frekvence)	220–240 V ~, 50/60 Hz
Příkon ohřivače	1300 W
Maximální statický tlak čerpadla	15 bar
Maximální kapacita nádržky na vodu (bez filtru)	1.3 l
Maximální kapacita zásobníku na zrnkovou kávu	≈ 250 g
Délka síťového kabelu	100 cm
Rozměry (V x Š x H)	37.3 x 24.9 x 42.8 cm
Hmotnost prázdného spotřebiče	cca 8-9 kg
Druh mlýnku	Keramika/ocel


### Číslo E-Nr. a FD

Při volání vždy uvádějte celé označení produktu (E-Nr.) i jeho výrobní číslo (FD), abychom vám mohli správně pomoci. Tyto údaje naleznete na typovém štítku . (→ Obrázek **2**)

Abyste neplýtvali čas dlouhým hledáním, můžete si údaje o vašem spotřebiči a telefonní číslo zákaznického servisu zapsat zde pro případ, že je budete potřebovat.

E-Nr.

FD

Zákaznický servis 

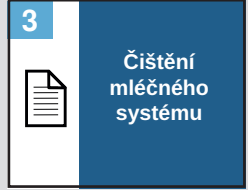
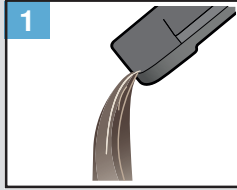
Kontaktní informace k zákaznickému servisu naleznete na zadní straně tohoto návodu k použití.

### Záruka

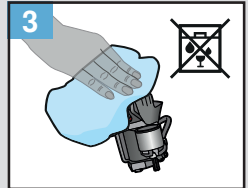
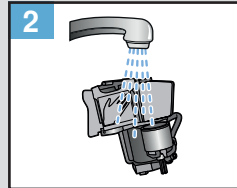
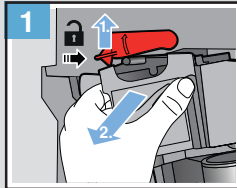
Na tento spotřebič se vztahují záruční podmínky stanovené zastoupením v daném státě. Podrobnosti o těchto podmínkách lze získat u prodejce, u kterého byl spotřebič zakoupen. V případě reklamace v rámci záruční lhůty je nutné předložit doklad o koupi.

Změny vyhrazeny.

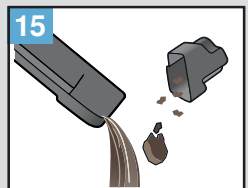
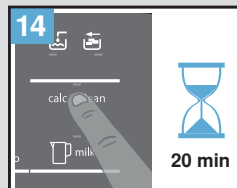
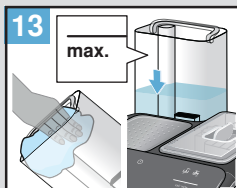
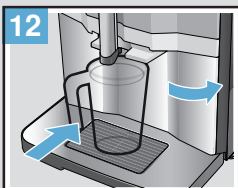
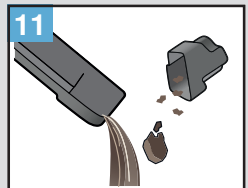
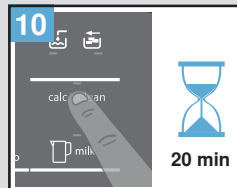
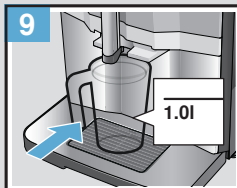
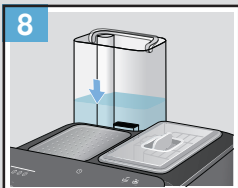
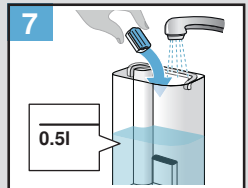
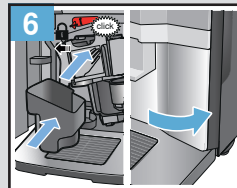
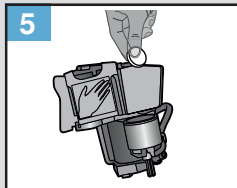
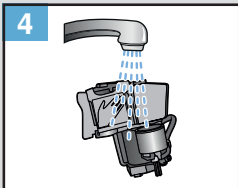
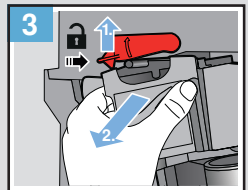
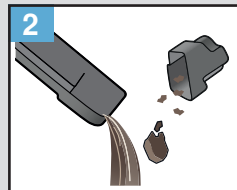
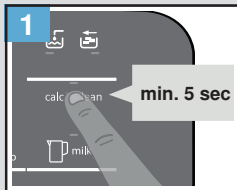
## Každodenní čištění



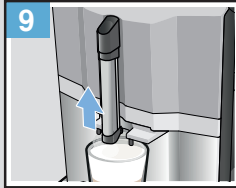
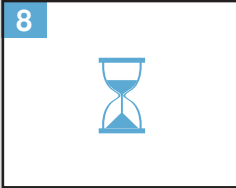
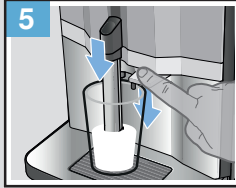
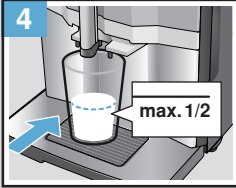
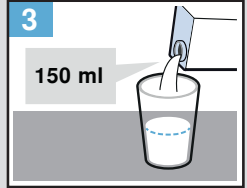
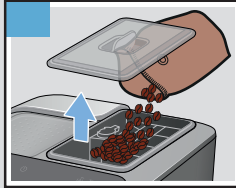
## Týdenní čištění



## Funkce Calc 'n' clean ≈ 40 min

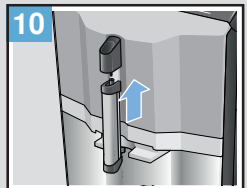
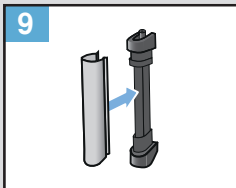
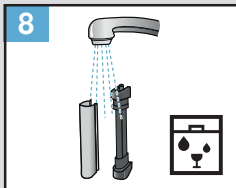
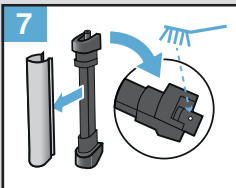
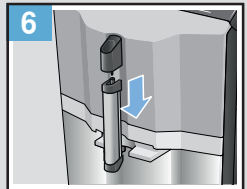
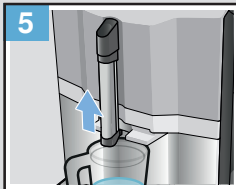
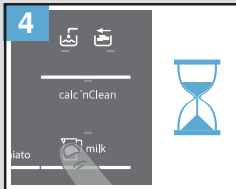
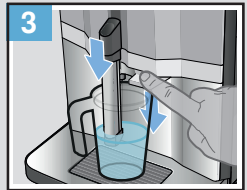
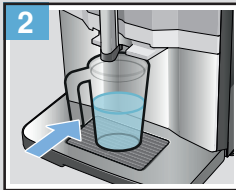


Na příklad Latte  
Macchiato



Čištění  
mléčného  
systému

≈ 2 min



## Záruční podmínky

společnosti BSH domácí spotřebiče s.r.o.

### 1. Záruka

Na tento výrobek je v souladu § 2113 a násl. zákona č. 89/2012 Sb., občanský zákoník, v platném znění, poskytována **záruka za jakost 24 měsíců** (dále jen „záruka“), která běží zpravidla od odevzdání výrobku zákazníkovi. Pokud byla sjednána delší záruka, řídí se tato speciálními pravidly.

Záruka 24 měsíců je poskytována pouze zákazníkovi spotřebiteli a jen na výrobek k **běžnému užívání v domácnosti**. Zákazníkovi podnikateli nebo jiné právnické osobě je poskytnuta 24 měsíční záruka za předpokladu, že se koupě netýká jeho podnikatelské činnosti (např. prádelna, ubytovací služby, restaurační zařízení apod.), způsob užívání je obdobný užívání v domácnosti a výrobek není prokazatelně přetěžován (kumulativně); v ostatních případech je poskytována záruka v délce 6 měsíců. Společnost BSH domácí spotřebiče s.r.o. si vyhrazuje právo omezit plnění záruky nad rámec 6 měsíců v případě, že bude zjevné, že spotřebič není provozován v souladu s výše uvedenými podmínkami.

### 2. Pořizovací doklad a záruční list

Základním průkazem práv zákazníka je **pořizovací doklad** (paragon, faktura, leasingová smlouva apod.). Pokud byl při prodeji vydán **záruční list**, je tento součástí výrobku s výrobním číslem uvedeným na přední straně tohoto záručního listu. Nedílnou součástí záručního listu je pořizovací doklad. Zákazník si ve vlastním zájmu pořizovací doklad i záruční list pečlivě uschovává.

Bezplatný záruční servis je možno poskytnout jen v případě předložení pořizovacího dokladu nebo v případě prodloužené záruky i vyplněného záručního listu a vystaveného certifikátu, pokud byl vydán. Záruční list vyplňuje prodejce a je v zájmu zákazníka zkontrolovat správnost a úplnost uvedených údajů. Záruční list je platný pouze v originálu, na kopie nebude brán zřetel.

### 3. Uplatnění záruky

Zákazník má v rámci poskytnuté záruky právo na bezplatné, včasné a řádné odstranění reklamované vady výrobku, a to opravou, popřípadě – není-li to vzhledem k povaze (tzn. příčině i projevu) vady neúměrné – právo na výměnu výrobku nebo jeho vadné součásti. Za zákonem stanovených podmínek může být poskytnuta sleva na výrobku anebo může být výrobek vrácen.

Záruční oprava se vztahuje výhradně na vady, které vzniknou průkazně v době platné záruky. Takto vzniklé vady je oprávněn odstranit pouze **autorizovaný servis**. Uplatnit záruku může zákazník u autorizovaného servisu nebo v prodejně, kde byl výrobek zakoupen, a to bez zbytečného odkladu, nejpозději však do konce záruční doby. Zvolí-li zákazník jiný, než nejbližší autorizovaný servis, bude na něm, aby nesl v souvislosti s tím zvýšené náklady.

Autorizovaný servis posoudí oprávněnost reklamace a podle povahy vady výrobku rozhodne o způsobu řešení reklamace.

Seznam autorizovaných servisů je k dispozici na <http://www.siemens-home.bsh-group.com/cz>.

Doba, po kterou zákazník nemůže výrobek z důvodu vady používat, se do záruční doby nepočítá. O tuto dobu se záruční doba prodlužuje. Při výměně se **běh záruční doby** neobnovuje. Při opravě nedochází k běhu nové záruční doby týkající se opravené součásti či součástíky.

Po provedení záruční opravy je autorizovaný servis povinen vydat zákazníkovi čitelnou kopii opravního listu. **Opravní list** slouží k prokazování práv zákazníka, proto je ve vlastním zájmu zákazníka před podpisem opravního listu zkontrolovat jeho obsah a kopii opravního listu pečlivě uschovat.

Zákazník je povinen poskytnout autorizovanému servisu **součinnost** k ověření existence reklamované vady a k jejímu odstranění (včetně odpovídajícího potřebného vyzkoušení nebo demontáže výrobku).

Při uplatnění reklamace předá zákazník **výrobek čistý** v souladu s hygienickými předpisy nebo obecnými hygienickými zásadami včetně všech jeho součástí a příslušenství, umožňujících takové ověření a odstranění vady. V případě, že výrobek nedodá kompletní a je-li kompletnost výrobku nezbytná k zjištění existence reklamované vady a/nebo k jejímu odstranění, běh lhůty k vyřízení reklamace začíná až dodáním chybějících součástí.

#### 4. Neoprávněnost reklamace

Reklamacie není oprávněná v případech, vznikla-li závada nebo poškození:

- a) prokazatelně nesprávným užíváním výrobku (např. v rozporu s návodem, s pokyny uvedenými na obalu výrobku či v záručním listě, užíváním v rozporu s obecně známými pravidly užívání předmětného výrobku, provedením při nesprávném napájecím napětí, připojování na nedovolené zdroje proudu, užíváním zboží v nevhodných podmínkách – vlhko, prašnost, extrémní tvrdost vody apod.) anebo jiným nesprávným jednáním uživatele (např. neodbornou instalací či zapojením);
- b) prokazatelně nedovolenými zásahy do přístroje (konstrukční nebo jiná úprava, neodborná montáž), živelnou katastrofou nebo mechanickým poškozením výrobku;
- c) nese-li předložený záruční list zjevné známky provedených změn údajů nebo je-li na výrobku odlišné výrobní číslo od toho, jež je uvedeno v záručním listě;
- d) u estetických komponentů, nezajišťujících funkčnost výrobku z důvodu:
  - transportního poškození nebo přemísťováním (poškrábání, promáčknutí, praskliny, rozbitá skla a police apod.)
  - nefunkčních estetických komponentů jako jsou madla, skla, ovládací spínače apod., které jsou důsledkem běžného opotřebení
  - změny barvy plastových komponentů (jedná se o běžný fyzikální chemický jev po čase používání)
  - vady spotřebních materiálů, u kterých je doba životnosti daná charakterem součástky (žárovky, vodní filtry, vzduchové, prachové filtry, uhlíkové filtry všeho druhu, akumulátory, baterie, apod.)
  - vady příslušenství a volitelné výbavy, způsobené nevhodnou manipulací nebo nepřiměřeným zacházením

Ze záručních oprav jsou vyloučeny případy běžné údržby nebo čištění, instalace, programování, kontroly parametrů výrobku.

#### 5. Náhradní díly

Záruka na samostatně prodaný náhradní díl výrobku je poskytována v délce 6 měsíců, a to za předpokladu jeho odborné instalace.

#### 6. Pozáruční servis

V případě placené pozáruční opravy provedené autorizovaným servisem se poskytuje záruka v délce 24 měsíců.

#### 7. Rozšířená záruka nad rámec zákona

U spotřebičů (pračky, myčky) sériově vybavených systémem **Aqua-Stop** (patent BSH) je výrobcem poskytnuta záruka na škody způsobené chybou tohoto systému. Na tyto škody je zákazníkovi spotřebiteli poskytnuta náhrada, a to po celou dobu životnosti spotřebiče. Vyloučena je náhrada škody v případě, kdy nebyl spotřebič zapojen do elektrického obvodu pod proudem.

#### 8. Upozornění pro prodejce

Prodejce je povinen vyplnit správně a úplně záruční list v den prodeje výrobku. Při případné předprodejní reklamaci je třeba předložit řádně vyplněný reklamační protokol a požizovací doklad (fakturu).

#### 9. Ochrana osobních údajů

Osobní údaje zákazníka kupujícího budou použity výhradně k účelům pro zpracování objednávek a k případnému vyřízení záruky v souladu se zák. č. 101/2000 Sb., o ochraně osobních údajů.

#### 10. Prohlášení o hygienické nezávadnosti výrobků

Všechny výrobky distribuované společností BSH domácí spotřebiče s.r.o. a přicházející do styku s potravinami splňují požadavky o hygienické nezávadnosti dle zákona č.258/2000 Sb., vyhlášky 38/2001 Sb. Toto prohlášení se vztahuje na všechny výrobky přicházející do styku s potravinami uvedené v aktuálním ceníku společnosti BSH domácí spotřebiče s.r.o.

#### Ujištění dovozce o vydání prohlášení o shodě

Vážený zákazníku,  
dle § 13, odst.5 zákona č.22/1997 Sb. Vás ujišťujeme, že na všechny výrobky distribuované společností BSH domácí spotřebiče s.r.o. našim obchodním partnerům bylo vydáno prohlášení o shodě ve smyslu zákona č. 22/1997 Sb a nařízení vlády č. 17/2003 Sb., 616/2006 Sb. a 22/2003 Sb. a příslušných nařízení vlády. Toto ujištění dovozce o vydání prohlášení o shodě se vztahuje na všechny výrobky včetně plynových spotřebičů, které jsou obsaženy v aktuálním ceníku firmy BSH domácí spotřebiče s.r.o.

# B/S/H/

## **Kontakt na servis domácích spotřebičů SIEMENS**

BSH domácí spotřebiče s.r.o.  
Radlická 350  
158 00 Praha 5

Příjem oprav  
Tel.: +420 251 095 546  
Email: [opravy@bshg.com](mailto:opravy@bshg.com)

Objednávky příslušenství a náhradních dílů  
Tel.: +420 251 095 556  
Email: [dily@bshg.com](mailto:dily@bshg.com)

Zákaznické poradenství  
Tel.: +420 251 095 555  
Email: [siemens.spotrebice@bshg.com](mailto:siemens.spotrebice@bshg.com)

Aktuální informace o servisu naleznete na internetových stránkách

<http://www.siemens-home.bsh-group.com/cz>.

Zde máte možnost sjednat opravu pomocí online formuláře.

**SIEMENS**



Plne automatický kávovar

**TI30A209RW**

<http://www.siemens-home.bsh-group.com/sk>

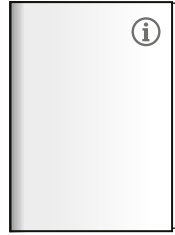
sk Návod na použitie



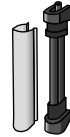
A



B

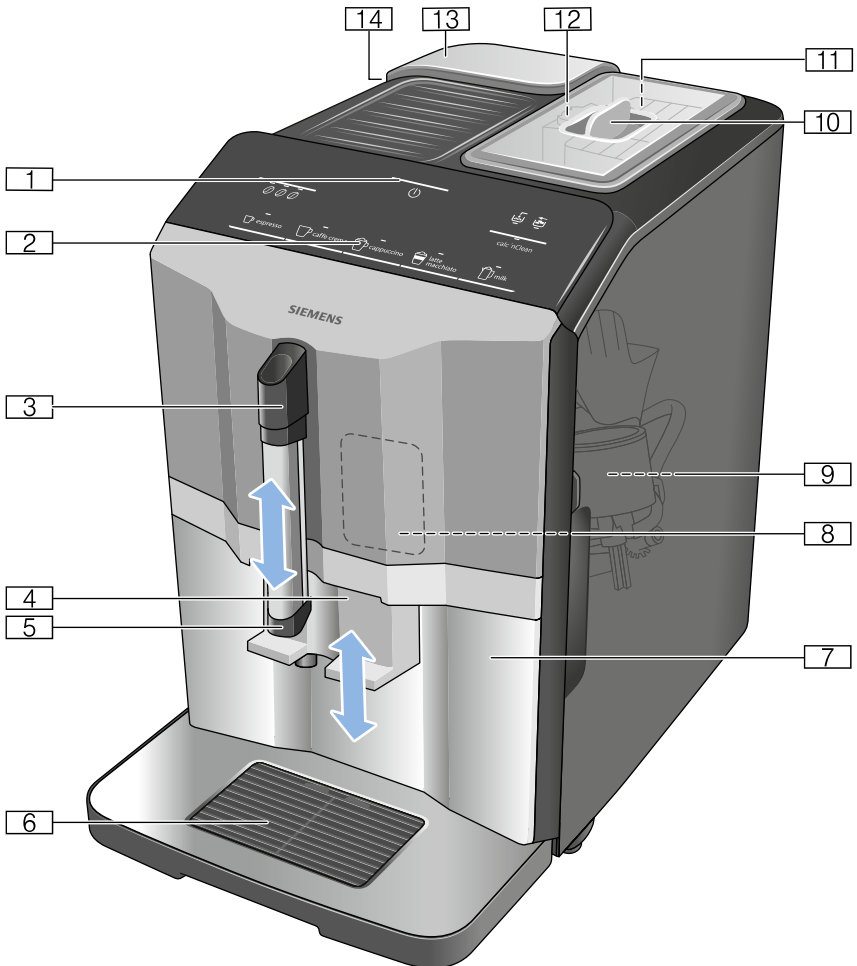


C



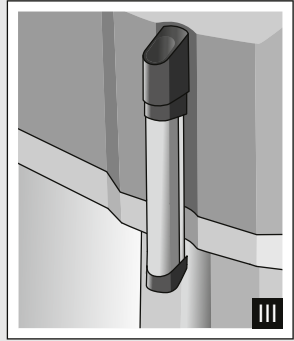
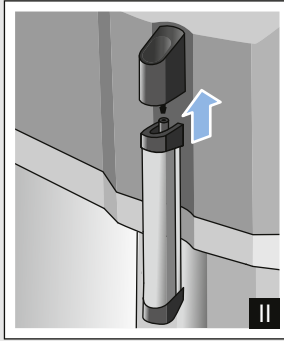
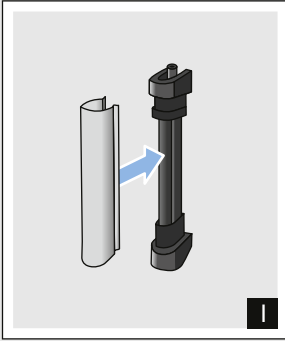
D

1

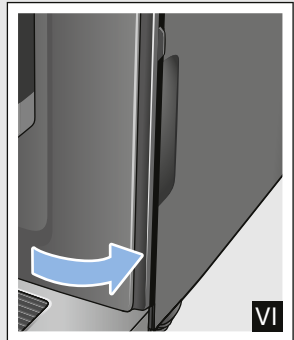
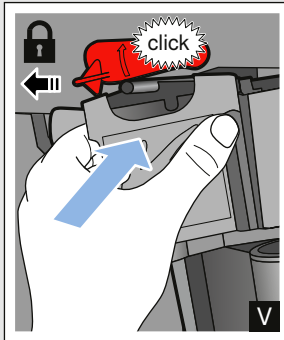
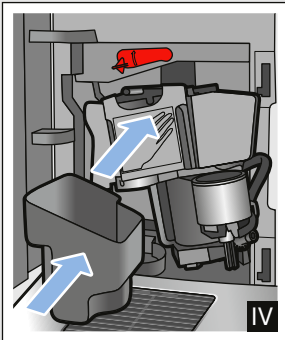
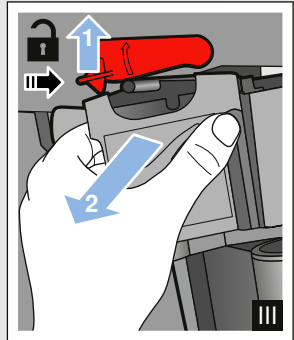
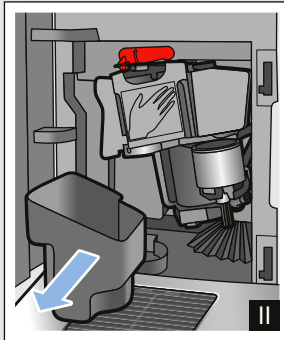
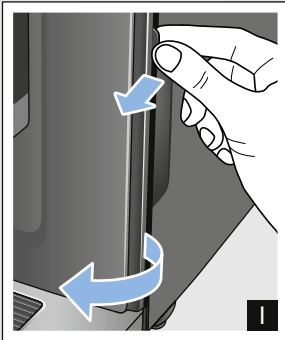


2

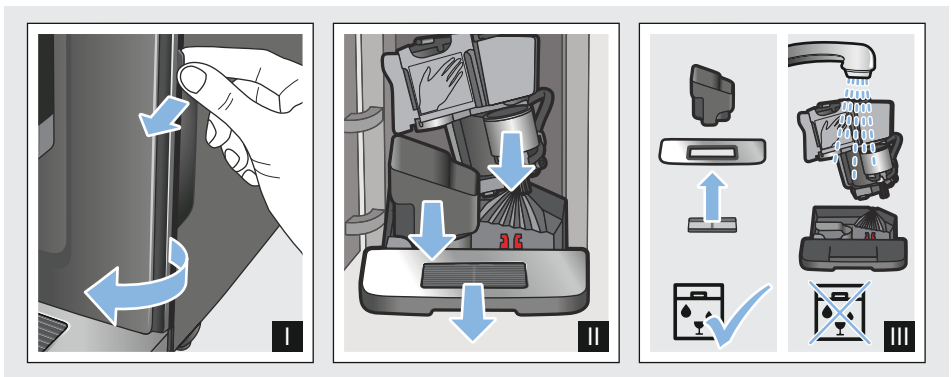




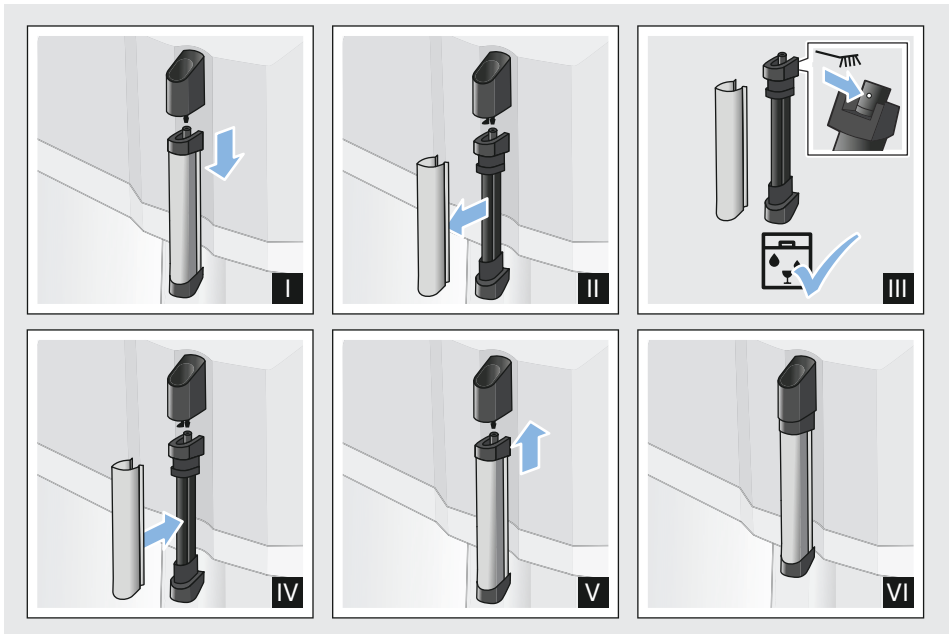
3



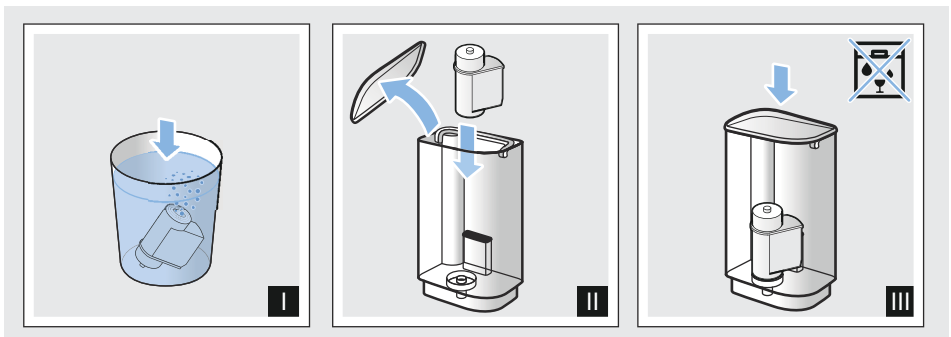
4



**5**



**6**



**7**

	<b>Použitie podľa určenia</b> . . . . .	<b>6</b>		<b>Servisné programy</b> . . . . .	<b>20</b>
	<b>Dôležité bezpečnostné pokyny</b> . . . . .	<b>6</b>		Spustenie funkcie Calc'nClean . . . . .	21
	<b>Ochrana životného prostredia</b> . . . . .	<b>8</b>		<b>Čo robiť v prípade poruchy?</b> . . . . .	<b>22</b>
	Úspora energie . . . . .	8		<b>Zákaznícky servis</b> . . . . .	<b>25</b>
	Ekologická likvidácia spotrebiča . . . . .	8		Technické údaje . . . . .	25
	<b>Zoznámenie sa so spotrebičom</b> . . . . .	<b>8</b>		E-Nr. a FD. . . . .	25
	Súčasti dodávky . . . . .	8		Záruka . . . . .	25
	Montáž a súčasti spotrebiča . . . . .	9			
	Ovládací panel . . . . .	9			
	<b>Príslušenstvo</b> . . . . .	<b>10</b>			
	<b>Pred uvedením do prevádzky</b> . . . . .	<b>11</b>			
	Montáž a pripojenie spotrebiča . . . . .	11			
	Uvedenie spotrebiča do prevádzky . . . . .	11			
	<b>Obsluha spotrebiča</b> . . . . .	<b>12</b>			
	Príprava s použitím znkovej kávy. . . . .	12			
	Príprava nápojov s mliekom . . . . .	13			
	Nastavenie jednotlivých nápojov . . . . .	14			
	Vodný filter. . . . .	15			
	Ochrana pred mrazom . . . . .	15			
	<b>Nastavenie spotrebiča.</b> . . . . .	<b>16</b>			
	Automatické vypnutie . . . . .	16			
	Zapnutie/vypnutie zvukovej signalizácie . . . . .	16			
	Nastavenie tvrdosti vody . . . . .	17			
	Obnovenie základného nastavenia . . . . .	17			
	<b>Každodenná údržba a čistenie</b> . . . . .	<b>18</b>			
	Čistiace prostriedky. . . . .	18			
	Čistenie spotrebiča . . . . .	18			
	Čistenie misky na odkvapkávanie a nádoby na kávovú usadeninu. . . . .	19			
	Čistenie mliečneho systému . . . . .	19			
	Čistenie jednotky na sparovanie . . . . .	19			

## Použitie podľa určenia

Po vybalení skontrolujte, či nie je spotrebič poškodený.

Nepripájajte spotrebič do siete, ak bol pri preprave poškodený.


Tento spotrebič je určený na použitie v domácnosti. Používajte tento spotrebič iba vo vnútri pri izbovej teplote a v nadmorskej výške nižšej ako 2000 m.


## Dôležité bezpečnostné pokyny


Pozorne si prečítajte tento návod na použitie a nechajte si ho na neskoršie nahliadnutie. Pri prípadnom odovzdaní spotrebiča ďalšej osobe nezabudnite odovzdať aj tento návod na použitie. Deti staršie ako 8 rokov a osoby so zníženými fyzickými, zmyslovými alebo mentálnymi schopnosťami alebo osoby s nedostatkom skúseností alebo vedomostí môžu spotrebič používať iba pod dohľadom zodpovednej osoby alebo ak boli zodpovednou osobou poučené a pochopili riziká, ktoré z použitia môžu vyplývať. Udržujte deti mladšie ako 8 rokov mimo dosah spotrebiča a sieťového kábla a nenechávajte ich spotrebič prevádzkovať. Deti sa so spotrebičom nesmú hrať. Čistenie a užívateľskú údržbu nesmú vykonávať deti mladšie ako 8 rokov. Staršie deti musia byť pod dozorom.


## **Upozornenie** **Nebezpečenstvo úrazu** **elektrickým prúdom!**

- Pripojte spotrebič iba na striedavé napätie do predpisovo nainštalovanej zásuvky s ochranným vodičom. Zaistite, aby uzemňovací systém domovej elektrickej inštalácie bol predpisovo inštalovaný.
- Spotrebič pripájajte a uvádzajte do prevádzky len podľa údajov uvedených na výrobnom štítku. Ak je sieťový kábel poškodený, musí byť nahradený príslušným sieťovým káblom, a to prostredníctvom zákaznickeho servisu.
- Spotrebič používajte len v prípade, že sieťový prívod ani vlastný spotrebič nie sú poškodené. V prípade poruchy okamžite vytiahnite sieťovú zástrčku a vypnite poistku.
- Aby nedošlo k úrazu, smie tento spotrebič opravovať iba technik nášho zákaznickeho servisu.
- Spotrebič ani sieťový kábel nikdy neponárajte do vody.

 **Upozornenie**  
**Riziko magnetizmu!**  
Spotrebič obsahuje permanentné magnety, ktoré môžu ovplyvniť elektronické implantáty, ako napr. kardiostimulátory alebo inzulínové pumpy. Užívatelia elektronických implantátov sa nesmú zdržiavať bližšie ako 10 cm od spotrebiča a vyňatej nádržky na vodu.

 **Upozornenie!**  
**Nebezpečenstvo udusenía!**  
Obalový materiál nenechávajte deťom na hranie. Drobné súčasti je možné ľahko prehltnúť, bezpečne ich preto uschovajte z dosahu detí.

 **Upozornenie!**  
**Nebezpečenstvo popálenia!**  
Mliečny systém sa pri prevádzke veľmi zohrieva. Po použití ho nechajte najskôr vychladnúť, až potom sa ho dotýkajte.

 **Upozornenie!**  
**Nebezpečenstvo zranenia!**

- Následkom nesprávneho použitia tohto spotrebiča môže dôjsť k úrazu.
- Do mechaniky mlynčeka nikdy nesiahajte.



## Ochrana životného prostredia

### Úspora energie

- Ak spotrebič nepoužívate, vypnite ho.
- Nastavte interval pre automatické vypnutie na čo najkratšiu dobu.
- Ak je možné neprerušujte proces vydávania kávy alebo mliečnej peny. Predčasné prerušenie procesu spôsobuje vyššiu spotrebu energie a viac vody v miske na odkvapkávanie.
- Pravidelne spotrebič odvápnajte, zabránite tak tvorbe nánosov vodného kameňa. Vodný kameň by spôsobil vyššiu spotrebu energie.

### Ekologická likvidácia spotrebiča

Likvidujte obalové materiály ekologickým spôsobom.



Tento spotrebič je označený v súlade s európskou smernicou 2012/19/EÚ, ktorá sa týka použitých elektrických a elektronických spotrebičov (elektrický a elektronický odpad - WEEE). Táto smernica udáva rámec pre spätný odber a recykláciu v celej EÚ.

O aktuálnych spôsoboch likvidácie sa, prosím, informujte u svojho odborného predajcu.



## Zoznámenie sa so spotrebičom

V tejto kapitole nájdete prehľad rozsahu dodávky, montážne pokyny a súčasti vášho spotrebiča. Rovnako tu budete informovaní o rozličných ukazovateľoch.

**Upozornenie:** V závislosti od typu spotrebiča sú možné odchýlky vo farbe a detailoch.

### O návode na použitie:

Prednú a zadnú stranu návodu si môžete rozložiť. Obrázky sú označené číslicami, ktoré sa vzťahujú k informáciám v návode na použitie.

Príklad: → Obrázok **1**

### Súčasti dodávky

→ Obrázok **1**

- A Plno automatický kávovar
- B Prúžok na testovanie tvrdosti vody
- C Návod na použitie
- D Penič mlieka



## Montáž a súčasti spotrebiča





→ Obrázok **2**

- 1** Tlačidlo Zap/Vyp  
(pohotovostný režim)
- 2** Ovládací panel
- 3** Držiak peniča mlieka
- 4** Výpusť kávy, výškovo nastaviteľný
- 5** Penič mlieka (držiak, penič, kryt),  
výškovo nastaviteľný

- 6** Odkvapávací miska (zásobník  
na kávovú usadeninu, mriežka na  
odkvapkávanie, tácka  
na odkvapkávanie, plavák)
- 7** Dvierka komory na spárovanie
- 8** Výrobný štítok
- 9** Jednotka na sparovanie
- 10** Veko na uchovanie arómy
- 11** Zásobník na zrnkovú kávu
- 12** Otočný volič pre nastavenie  
stupňa mletia
- 13** Kryt nádržky na vodu
- 14** Nádržka na vodu

## Ovládací panel

Tlačidlo	Význam
	Zapnutie a vypnutie spotrebiča Pri zapnutí aj vypnutí sa spotrebič automaticky prepláchnie. K prepláchnutiu spotrebiča nedôjde v týchto situáciách: <ul style="list-style-type: none"> <li>■ ak je spotrebič pri zapnutí stále zahriaty alebo</li> <li>■ ak nedošlo pred vypnutím spotrebiča k výdaju kávy.</li> </ul> Potom, čo sa na ovládacom paneli rozsvietia ukazovatele tlačidiel pre výber nápojov, je spotrebič pripravený na použitie. Spotrebič je vybavený funkciou automatického vypnutia. → „Výber automatického vypnutia spotrebiča“ na strane 16
espresso	Výdaj espressa
caffè crema	Výdaj caffè crema
cappuccino	Výdaj cappuccina
latte macchiato	Výdaj latte macchiato
mlieko (milk)	Napenenie mlieka
	Intenzita kávy Nastavenie intenzity kávy → „Ovládanie spotrebiča“ na strane 14
calc'nClean	Spustenie servisného programu Začne blikať, hneď ako je nutné spustiť servisný program. → „Servisný program calc'nClean“ na strane 21

Displej	
	Rozsvieti sa vo chvíli, keď je potrebné do nádržky doplniť vodu, keď nie je nádržka na vodu vložená do spotrebiča alebo keď je treba vymeniť vodný filter. Bliká, keď je potrebné vymeniť filter na vodu.
	Rozsvieti sa vo chvíli, keď je potrebné vyprázdniť misku na odkvapkávanie. Rozbliká sa, ak sú otvorené dvierka jednotky na sparovanie.
  espresso	
súvislo svieti	Spotrebič je pripravený na používanie, môžete vybrať nápoje.
pulzuje	Prebieha výdaj nápoja.
bliká	Čakanie pred akciou, napr. u funkcie calc'nClean.
nesvieti	Nie je k dispozícii.



## Príslušenstvo

Nasledujúce príslušenstvo si môžete zakúpiť v špecializovaných predajniach alebo v našom zákazníckom servise.

Príslušenstvo	Objednávacie číslo	
	Obchod	Zákaznícky servis
Čistiace tablety	TZ80001	00311807
Odvápňovací tablety	TZ80002	00576693
Vodný filter	TZ70003	00575491
Servisná sada	TZ80004	00576330

Kontaktné informácie k zákazníckemu servisu nájdete na zadnej strane tohto návodu na použitie.





## Pred uvedením do prevádzky

V tejto kapitole sa dozviete, ako váš spotrebič uviesť do prevádzky.

**Upozornenie:** Používajte spotrebič iba v priestoroch chránených pred mrazom. Ak bol váš spotrebič prevážaný alebo uchovávaný pri teplotách nižších ako 0 °C, pred jeho uvedením do prevádzky počkajte aspoň 3 hodiny.

### Montáž a pripojenie spotrebiča

1. Odstráňte všetok ochranný obalový materiál.
2. Umiestnite spotrebič na rovnú vode odolnú plochu, ktorá znesie jeho záťaž.
3. Použitím sieťovej zástrčky pripojte spotrebič priamo do uzemnenej zásuvky, ktorá bola riadne inštalovaná.

**Upozornenie:** Po zapojení vždy počkajte (približne 5 sekúnd).

### Uvedenie spotrebiča do prevádzky

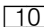
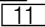
#### Pripojenie peniča mlieka

→ Obrázok 3

1. Vyberte jednotlivé časti peniča mlieka z vrečka.
2. Penič mlieka zmontujte.
3. Pripojte penič mlieka k prednej časti spotrebiča.

### Naplnenie zásobníka na zrnkovú kávu

Pomocou tohto spotrebiča je možné pripravovať kávové nápoje zo zrnkovej kávy.

1. Otvorte viečko  zásobníka na zrnkovú kávu .
2. Nasypťe do neho zrnkovú kávu.
3. Viečko opäť zatvorte.

### Upozornenie

- Nepoužívajte kávové zrná s glazovanými, karamelizovanými alebo inými prísadami s obsahom cukru; došlo by k upchatiu sparovacej jednotky. Používajte iba kávové zrná vhodné na použitie v automatických kávovaroch alebo automatoch na prípravu espressa.
- Zrnková káva sa pred každým procesom sparovania čerstvo namelie.
- Pre zachovanie optimálnej kvality uchováajte kávové zrná v starostlivo uzatvorených nádobách na chladnom mieste.
- Zrnkovú kávu je možné skladovať v zásobníku po niekoľko dní bez toho, aby stratila svoju arómu.

### Plnenie nádržky vodou

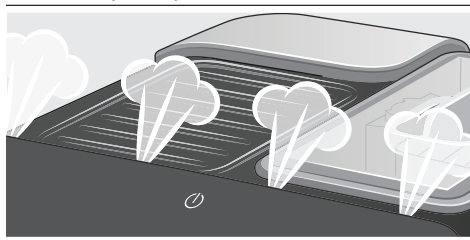
**Dôležité upozornenie:** Každý deň naplňte nádržku na vodu čerstvou studenou neperlivou vodou. Pred použitím spotrebiča skontrolujte, či je nádržka na vodu dostatočne naplnená.

1. Opatrne odstráňte kryt nádržky na vodu.
2. Pomocou držadla vyberte nádržku na vodu.
3. Naplňte nádržku vodou až po značku „max“.
4. Vložte nádržku na vodu späť do držiaka, aby bola vo vzpriamenej polohe a zatvorte ju krytom.

## Všeobecné informácie

Základné nastavenie plno automatického kávovaru je naprogramované pre podávanie optimálneho výkonu.

- Spotrebič sa po uplynutí konkrétneho času automaticky vypne.
- Pri stlačení akéhokoľvek tlačidla zaznie zvuková signalizácia. Túto je možné vypnúť. → „Nastavenie“ na strane 16
- Ak používate spotrebič prvýkrát alebo ak prebehol servisný program či ste spotrebič dlhšiu dobu nepoužívali, prvý pripravovaný nápoj nedosiahne správnu arómu a neodporúčame vám ho konzumovať.
- Pri prvom použití kávovaru sa vám vytvorí vhodne hustá a pevná pena až po vydaní niekoľkých prvých šálok.
- Po dlhšom používaní sa na vetracích otvoroch môžu začať tvoriť kvapky vody. To je úplne bežné.
- Unikajúca para neznamena poruchu spotrebiča, ale je to z dôvodu koncepcie spotrebiča.



Predtým ako začnete svoj nový spotrebič používať, mali by ste si overiť tvrdosť vody → „Nastavenie“ na strane 16



## Obsluha spotrebiča

V tejto kapitole nájdete pokyny, ako pripravovať kávové a mliečne nápoje. Zároveň tu okrem ochrany proti mrazu nájdete pokyny týkajúce sa nastavenia, vodných filtrov a nastavovania stupňov mletia.

**Upozornenie:** Čerstvo pripravené nápoje môžu byť veľmi horúce.

### Príprava s použitím zrnkovej kávy

Môžete vybrať medzi nápojmi espresso a *caffè crema*. → „Príprava s použitím mlieka na strane 13

Spotrebič sa zapne. Nádržka na vodu a zásobník na zrnkovú kávu sú naplnené.

1. Pod výpusť umiestnite šálku.
2. Opakovaným stlačením tlačidla ☉☉☉ zvolíte požadovanú intenzitu kávy.
3. Stlačte tlačidlo **espresso** alebo **caffè crema**. Káva sa sparí a naleje sa do šálky.

Káva sa varí a potom sa rozlieva do šálky.

**Upozornenie:** Ak chcete zastaviť výdaj nápoja skôr, opäť stlačte tlačidlo **espresso** alebo **caffè crema**.

## Príprava s použitím mlieka

Tento spotrebič je vybavený peničom mlieka. Kávové nápoje môžete pripravovať s mliekom alebo napeneným mliekom.

**Upozornenie:** Odstraňovanie zaschnutých zvyškov mlieka je veľmi ťažké, a preto ich vždy očistite.

→ „Každodenná starostlivosť a čistenie“ na strane 18

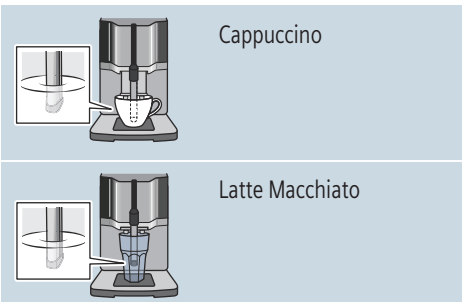
### ! Upozornenie!

#### Nebezpečenstvo popálenia!

Penič mlieka sa veľmi zahrieva. Držte ho iba za držiak. Po použití ho najprv nechajte vychladnúť, až potom sa ho môžete dotknúť.

### Kávové nápoje s mliekom

Môžete si vybrať medzi nápojmi cappuccino a latte macchiato. Pritom, prosím, skontrolujte umiestnenie kávového výpustu a peniča mlieka.



Spotrebič sa zapne. Nádržka na vodu a zásobník na zrnkovú kávu sú naplnené.

Penič na mlieko je nainštalovaný.

1. Naplňte veľkú šálku alebo veľký pohár cca 100 ml mlieka na cappuccino a cca 150 ml mlieka na latte macchiato.
2. Šálku alebo pohár umiestnite pod výpusť.
3. Zatlačte výpusť kávy a penič mlieka smerom dole.
4. Opakovaným stlačením tlačidla **000** vyberte požadovanú intenzitu kávy.
5. Stlačte tlačidlo **cappuccino** alebo **latte macchiato**.

Najprv bude mlieko v šálke alebo pohári spenené. Potom dôjde ku spareniu a naliatiu kávy do šálky alebo pohára.

**Upozornenie:** Ak chcete zastaviť výdaj nápoja skoršie, stlačte opäť tlačidlo **cappuccino** alebo **latte macchiato**.

### Napenenie mlieka

Spotrebič sa zapne. Nádržka na vodu je naplnená. Je nainštalovaný penič na mlieko.

1. Naplňte veľkú šálku alebo veľký pohár cca 100 ml mlieka.
2. Šálku alebo pohár umiestnite pod výpusť.
3. Zatlačte výpusť kávy a penič mlieka smerom dole.
4. Stlačte tlačidlo **mlieko (milk)**. Spotrebič napení mlieko.

**Upozornenie:** Ak chcete zastaviť proces skoršie, stlačte opäť tlačidlo **mlieko (milk)**.

## Nastavenie jednotlivých nápojov

### Intenzita kávy

Predtým ako začnete vyrábať nápoj, môžete nastaviť jeho intenzitu:

Požadovanú intenzitu kávy vyberiete stlačením tlačidla ○○○.

○ ○ ○	jemná
○ ○ ○	bežná
○ ○ ○	silná

**Upozornenie:** Vybraná intenzita kávy sa potom používa pre všetky kávové nápoje.

### Veľkosť dávky

Veľkosť dávky svojich nápojov si môžete nastaviť.

Stlačte tlačidlo **espresso** alebo **caffè crema** a podržte ho 3 sekundy.

Pri výdaji nápoja vybrané tlačidlo bliká. Na displeji sa zobrazuje priebeh procesu.

Po dosiahnutí požadovanej úrovne naplnenia stlačte vybrané tlačidlo pre zastavenie. Novo vybraná veľkosť dávky bude zrejme až po nadávkovaní ďalšieho nápoja.

**Upozornenie:** Veľkosť dávky je možné vybrať buď pre espresso (25 - 60 ml) alebo pre caffè crema (80 - 200 ml). Spotrebič vždy sparí minimálne množstvo: Espresso cca 25 ml a caffè crema cca 80 ml.

### Doba penenia

Dobu penenia svojich nápojov môžete nastaviť.

Stlačte tlačidlo **cappucino**, **latte macchiato** alebo **mlieko (milk)** a 3 sekundy ho podržte.

Mlieko sa napení, pričom vybrané tlačidlo bliká.

Po dosiahnutí požadovaného času penenia stlačte vybrané tlačidlo pre zastavenie.

**Upozornenie:** Nastavenie času penenia nemá vplyv na množstvo kávy.

### Nastavenie stupňa mletia

Tento spotrebič je vybavený nastaviteľným mlynčekom. Umožňuje individuálne nastavenie stupňa mletia.

#### Upozornenie!

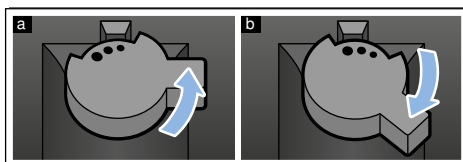
**Nebezpečenstvo poranenia!**

#### Upozornenie!

Do mechaniky mlynčeka nikdy nesiahajte. Stupeň mletia nastavujte, iba kým je mlynček v prevádzke!

Ak je mlynček práve v prevádzke, môžete nastaviť stupeň mletia pomocou otočného voliča [12].

- Stupeň pre jemnejšie namletie: otočte proti smeru hodinových ručičiek. (Obrázok a)
- Stupeň pre hrubšie namletie: otočte v smere hodinových ručičiek. (Obrázok b)



#### Upozornenie

- Nové nastavenie nebude ihneď zrejme, ale prejaví sa až po druhej šálke kávy.
- Jemnejší stupeň mletia nastavte pre tmavo praženú zrnkovú kávu a hrubšie mletie pre svetlejšie praženú zrnkovú kávu

## Vodný filter

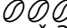
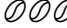
→ Obrázok 7


Vodný filter znižuje tvorbu usadenín vodného kameňa, znižuje obsah nečistôt vo vode a zlepšuje chuť kávy. Náhradné filtre môžete zakúpiť v špecializovaných predajniach alebo v zákazníckom servise.

### Vloženie alebo výmena vodného filtra

Pred použitím nového filtra je treba tento filter prepláchnuť.

Spotrebič zapnite, naplňte nádržku na vodu.

1. Stlačte tlačidlá  a **calc'nClean** a podržte ich aspoň 3 sekundy.
2. Stlačte tlačidlo **espresso**, aktivuje sa „tvrdosť vody“.
3. Stlačte tlačidlo  a zvolte jednu z nasledujúcich možností:

 s vodným filtrom

4. Ponorte filter na vodu (otvorom hore) do nádoby s vodou a držte ho ponorený, kým z povrchu nezmiznú všetky vzduchové bublinky.  
→ Obrázok 7
5. Potom filter na vodu pripevnite do prázdnej nádržky na vodu.
6. Naplňte nádržku vodou až po rysku „max“.
7. Umiestnite pod výpusť nádobu s objemom 1,0 litra.
8. Pre uloženie nastavenia a aktiváciu prepláchnutia stlačte tlačidlo **espresso**.
9. Vložte nádržku na vodu.
10. Pre uloženie nastavenia a aktiváciu prepláchnutia stlačte tlačidlo **espresso**. Teraz filtrom pretečie voda.
11. Pre ukončenie ponuky stlačte tlačidlo **calc'nClean**.
12. Vodu z nádoby potom vylejte. Spotrebič je opäť pripravený na použitie.



## Vybratie vodného filtra

Ak vodný filter vyberiete a nenahradíte ho novým, vyberte, prosím, zodpovedajúcu tvrdosť vody tak, ako je uvedené v kapitole → „Nastavenie - Nastavenie tvrdosti vody“ na strane 17.

## Ochrana pred mrazom

Aby ste predišli poškodeniu spôsobenému mrazom v priebehu prepravy a skladovania, najprv spotrebič úplne vyprázdnite.

**Info:** Spotrebič musí byť pripravený na používanie a nádržka na vodu naplnená.

1. Pod výpusť peniča mlieka položte veľkú nádobu a zatlačte penič mlieka smerom dole.
2. Stlačte tlačidlo **mlieko (milk)** a podržte ho aspoň 5 sekúnd. Ukazovateľ tlačidla začne blikať a spotrebič sa začne zahrievať.
3. Hneď ako z peniča mlieka unikne všetka para, vyberte nádržku na vodu.
4. Nechajte spotrebič vychladnúť. Vyčkajte, kým nezačne blikať symbol  a všetky ukazovatele LED.
5. Spotrebič vypnite príslušným tlačidlom .
6. Vyprázdnite nádržku na vodu a misku na odkvapkávanie a spotrebič dôkladne vyčistite.

Teraz môžete spotrebič prepraviť alebo uložiť.

**Upozornenie:** Jednotka na sparovanie je teraz zaistená a nie je možné ju vybrať.



## Nastavenie spotrebiča

Tento spotrebič má rôzne možnosti základného nastavenia. Nastavenie spotrebiča si môžete upraviť.

**Upozornenie:** Ak do 90 sekúnd nestlačíte žiadne tlačidlo, spotrebič sa bez uloženia automaticky prepne na výber „Vybrať nápoj“. Predchádzajúce nastavenie zostane nezmenené.

Môžete vybrať nasledujúce nastavenia:

### Automatické vypnutie

Po uplynutí určitej doby po poslednom stlačení tlačidla sa spotrebič automaticky vypne. Túto dobu je možné nastaviť v rozmedzí od 15 minút do 4 hodín.

1. Stlačte tlačidlá **000** a **calc'nClean** a podržte ich aspoň 3 sekundy.
2. Stlačte tlačidlo **caffe Crema**, na čo sa aktivuje funkcia automatického vypnutia.
3. Stlačte tlačidlo **000** a zvolte požadovaný čas. Dostupné je nasledujúce nastavenie:

<b>000</b>	15 minút
<b>000</b>	30 minút (nastavenie z výrobného závodu)
<b>000</b>	1 hodina
<b>000</b>	2 hodiny
<b>000</b>	4 hodiny

4. Pre uloženie nastavenia stlačte tlačidlo **caffe Crema**.
5. Pre ukončenie ponuky stlačte tlačidlo **calc'nClean**.

## Zapnutie/vypnutie zvukovej signalizácie

Kedykoľvek stlačíte tlačidlo, zaznie zvuková signalizácia.

Zvukovú signalizáciu môžete zapnúť či vypnúť.

1. Stlačte tlačidlá **000** a **calc'nClean** a podržte ich aspoň 3 sekundy.
2. Stlačte tlačidlo **cappuccino**, na čo dôjde k aktivácii ponuky „Zvukový signál“.
3. Stlačte tlačidlo **000** a zvukový signál zapnete alebo vypnete.

<b>000</b>	zapnuté (nastavenie z výrobného závodu)
<b>000</b>	vypnuté

4. Pre uloženie nastavenia stlačte tlačidlo **cappuccino**.
5. Pre ukončenie ponuky stlačte tlačidlo **calc'nClean**.

## Nastavenie tvrdosti vody

Je dôležité správne nastaviť tvrdosť vody, aby mohol spotrebič presne ukazovať, kedy je potreba spustiť program na odvápnenie. Z výrobného závodu je nastavená tvrdosť vody stupňa 4. Skontrolujte tvrdosť vody pomocou priloženého testovacieho prúžku alebo sa informujte vo vašej vodárni.

1. Namočte priložený testovací prúžok krátko do vody, jemne straste prichytené kvapky a po jednej minúte skontrolujte výsledok.
2. Stlačte a držte tlačidlá *000* a **Calc'nClean** počas aspoň 3 sekúnd.
3. Stlačte tlačidlo **Espresso**, na čo sa aktivuje „tvrdosť vody“.
4. Stlačte tlačidlo *000* a zvolte Tvrdosť vody.  
Dostupné je nasledujúce nastavenie:

<i>000</i>	Tvrdosť vody 1
<i>000</i>	Tvrdosť vody 2
<i>000</i>	Tvrdosť vody 3
<i>000</i>	Tvrdosť vody 4 (nastavenie z výrobného závodu)
<i>000</i>	Vodný filter (ak je používaný)
<i>000</i>	H <sub>2</sub> O-zmäkčovač (ak je používaný)

5. Pre uloženie nastavenia stlačte tlačidlo **espresso**.
6. Pre ukončenie ponuky stlačte tlačidlo **calc'nClean**.

Táto tabuľka zobrazuje, ako správne priradiť stupeň tvrdosti:

Stupeň	Tvrdosť vody	
	Nemecko (°dH)	Francúzsko (°fH)
1	1-7	1-13
2	8-14	14-25
3	15-21	26-38
4	22-30	39-54

Stupeň tvrdosti vody môžete kedykoľvek zmeniť.

**Upozornenie:** Pri používaní vodného filtra (viď kapitola „Príslušenstvo“), postupujte takto → „Vodný filter“ na strane 15.

## Obnovenie základného nastavenia

Ak vrátite nastavenie spotrebiča späť do základného nastavenia, bude vaše vlastné nastavenie stratené.

1. Stlačte tlačidlá *000* a **calc'nClean** a podržte ich aspoň 3 sekundy.
2. Stlačte tlačidlo **latte Macchiato**. Teraz je aktivované nastavenie z výrobného závodu.
3. Pre ukončenie ponuky stlačte tlačidlo **calc'nClean**.



## Každodenná údržba a čistenie

Pri dobrej starostlivosti a údržbe váš spotrebič bude vyzerat' ako nový a dlho vydrží plne funkčný. V tejto kapitole nájdete pokyny týkajúce sa starostlivosti a údržby vášho spotrebiča.



### Upozornenie

#### Nebezpečenstvo úrazu elektrickým prúdom!

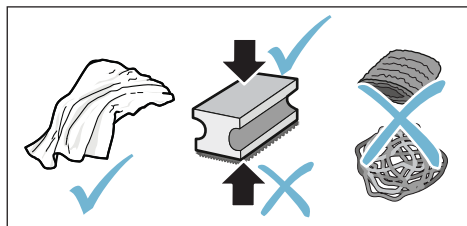
Pred čistením spotrebiča vyťahnite zástrčku zo zásuvky. Spotrebič nikdy neponárajte do vody. Nepoužívajte parné čističe.

## Čistiace prostriedky

Aby ste sa uistili, že sa rôzne časti povrchu spotrebiča nepoškodia, dodržujte nasledujúce pokyny.

Nepoužívajte:

- Drsné ani brúsne čistiace prostriedky.
- Akékoľvek čistiace prostriedky obsahujúce alkohol alebo lieh.
- Tvrdé a drsné hubky alebo drôtenky.



### Upozornenie

- Nové hubky na riad môžu obsahovať soľ. Soľ môže spôsobiť na nehrdzavejúcom povrchu tvorbu hrdze. Pred použitím novú umývaciú hubku riadne vypláchnite.
- Vždy okamžite odstráňte nánosy vodného kameňa, kávy, mlieka alebo zvyšky roztoku na čistenie či odvápnenie. Také zvyšky môžu spôsobiť tvorbu korózie.

### Upozornenie!

V umývačke riadu nemôžete umývať všetky komponenty spotrebiča.

→ Obrázok 5 - 7

#### Tieto časti nedávajte do umývačky riadu:



- Nádržka na vodu
- Kryt nádržky na vodu
- Veko na uchovanie arómy
- Jednotka na sparovanie
- Odkvapávacia miska

#### V umývačke riadu sa môže umývať:



- Odkvapávacia tácka
- Mriežka na odkvapávanie
- Nádobka na kávovú usadeninu
- Plavák
- Penič mlieka
- Kryt peniča mlieka

## Čistenie spotrebiča

1. Utrite povrch spotrebiča mäkkou vlhkou handričkou.
2. Očistite displej pomocou handričky z mikrovlákna.
3. Poprípade po každom vydanom nápoji utrite výpusť kávy.

### Upozornenie

- Ak je spotrebič po uvedení do prevádzky vychladnutý alebo ak dôjde k jeho vypnutiu po vydaní kávy, automaticky sa prepláchne. Tento systém je teda samočistiaci.
- Ak nebol spotrebič po dlhšiu dobu používaný (napr. dovolenka), vyčistite riadne celý spotrebič, a to vrátane mliečneho systému a jednotky na sparovanie.



## Čistenie odkvapávacej misky a nádoby na kávovú usadeninu

→ Obrázok 5

**Upozornenie:** Odkvapávaciu misku a zásobník na kávovú usadeninu by mali byť denne vyprázdnené a vyčistené, čím sa zabráni usadzovaniu nečistôt. Pri častom používaní ich tiež čas od času vyprázdnite, hneď ako je plavák vidieť, alebo hneď ako sa na displeji zobrazí príslušné upozornenie.

1. Otvorte dverka.
2. Vytiahnite odkvapávaciu misku s nádobkou na kávovú usadeninu smerom dopredu a von.
3. Vyberte odkvapávaciu tácku s mriežkou.
4. Odkvapávaciu misku a nádobku na kávovú usadeninu vyprázdnite a vyčistite.
5. Vnútorňú časť spotrebiča utrite (oblasť misky na odkvapávanie).

## Čistenie mliečneho systému

→ Obrázok 6

Mliečny systém je treba čistiť po každom použití, aby ste odstránili všetky zvyšky.

### Upozornenie!

#### Nebezpečenstvo popálenia!

Penič mlieka sa veľmi zahrieva. Držte ho iba za držiak. Po použití ho najprv nechajte vychladnúť, až potom sa ho môžete dotknúť.

1. Naplňte pohár do polovice vodou a položte ho pod výpusť.
2. Zatlačte penič mlieka smerom dole.
3. Stlačte tlačidlo **mlieko (milk)**, aby ste vyčistili mliečny systém.
4. Zatlačte penič mlieka smerom hore a nechajte ho vychladnúť.
5. Penič mlieka rozmontujte na jednotlivé časti a dôkladne ich umyte.
6. Jednotlivé časti osušte, znova zmontujte a nainštalujte späť na spotrebič.

### Upozornenie

- Ak chcete zastaviť proces skôr, stlačte opäť tlačidlo **mlieko (milk)**.

- Všetky časti mliečneho systému je možné umývať v umývačke riadu. Zvyšky čistiaceho prostriedku je potom nutné z mliečneho systému dôkladne odstrániť prepláchnutím.

## Čistenie jednotky na sparovanie

→ Obrázok 4, → Obrázok 5

Okrem automatického čistenia je nutné jednotku na sparovanie pravidelne vyberať a čistiť.

### Upozornenie!

Jednotku na sparovanie umývajte bez použitia čistiacich prostriedkov či látok obsahujúcich ocot alebo kyselinu ani ju neumývajte v umývačke riadu.

Jednotku na sparovanie vyberte:

1. Spotrebič vypnite.
2. Otvorte dverka komory na sparovanie.
3. Vyberte nádobku na kávovú usadeninu.
4. Zatlačte červenú páčku smerom hore, uchopte jednotku na sparovanie za držiak a opatrne ju vytiahnite.
5. Jednotku na sparovanie dôkladne prepláchnite pod prúdom teplej vody.
6. Dôkladne vyčistite vnútornú časť spotrebiča mokrou handričkou a odstráňte všetky zvyšky kávy.
7. Nechajte jednotku na sparovanie a vnútornú časť spotrebiča vyschnúť.

Vložte jednotku na sparovanie:

1. Jednotku na sparovanie držte iba za držiak.
2. Zatlačte červenú páčku hore, umiestnite pod ňu jednotku na sparovanie a zasuňte ju až na doraz. Páčka musí zapadnúť na miesto.
3. Vráťte nádobku na kávovú usadeninu na miesto a dverka zatvorte.

**Dôležité upozornenie:** Ak jednotku na sparovanie do spotrebiča nevložíte alebo nevložíte jednotku na sparovanie či misku na odkvapávanie správne, dverka nebude možné zatvoriť.


## Servisné programy

Raz za čas – presná početnosť závisí od tvrdosti vašej vody a použitia spotrebiča – sa rozsvieti tlačidlo **calc'nClean**.

Spotrebič je treba bezodkladne vyčistiť a odvápniť s použitím príslušného programu.

### Upozornenie

- **Dôležité upozornenie:** Ak nevykonáte včasné vyčistenie a odvápnenie spotrebiča, môže dôjsť k jeho poškodeniu.
- **Upozornenie!** Pre každý zo servisných programov použite prostriedky na odvápnenie a čistenie **calc'nClean** podľa pokynov a dodržujte (príslušné) bezpečnostné informácie.
- Nesmie dôjsť k požitiu týchto prostriedkov:
- Na odvápňovanie nikdy nepoužívajte ocot či prostriedky s obsahom octu ani kyselinu citrónovú či prostriedky s obsahom kyseliny citrónovej.
- Na čistenie a odvápňovanie používajte iba tablety pre to určené. Tieto tablety boli špeciálne vyvinuté pre tento spotrebič a novú zásobu tabliet je možné objednať prostredníctvom zákazníckeho servisu.
- → „Príslušenstvo“ na strane 10. Tablety na odvápnenie ani iné prostriedky nikdy nekladajte do jednotky na sparovanie.
- Servisný program nikdy neprerušujte.
- Pred spustením servisného programu vyberte jednotku na sparovanie, vyčistite ju a vložte späť. Vyčistite penič mlieka.
- Po ukončení servisného programu utrite spotrebič mäkkou vlhkou handričkou, aby ste ihneď odstránili všetky zvyšky prostriedku na odvápnenie. Takéto zvyšky môžu spôsobiť tvorbu korózie.

- Nové hubky na riad môžu obsahovať soľ. Soľ môže na nehrdzavejúcom povrchu vytvoriť korózný povlak, preto je nutné hubku vždy dôkladne prepláchnuť.
- Pokiaľ dôjde k prerušeniu servisného programu, napr. z dôvodu výpadku prúdu, rozsvieti sa ukazovateľ  „calc'nClean“.

### Postupujte nasledovne:

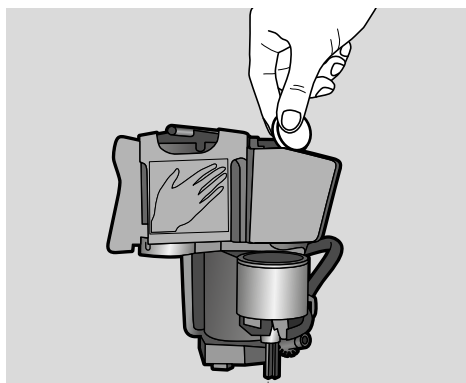
1. Vypláchnite nádržku na vodu.
2. Naplňte ju čerstvou vodou až po rysku „max“.
3. Stlačte tlačidlo **calc'nClean**. Program sa spustí a dôjde k prepláchnutiu spotrebiča. Čas programu: cca 2 minúty.
4. Vyprázdnite, vyčistite a znovu vložte do spotrebiča odkvapkávaci tácku. Zavrite dvierka spotrebiča.

Program je ukončený. Spotrebič je opäť pripravený na použitie.

## Spustenie funkcie Calc'nClean

Doba trvania: cca 40 minút

1. Stlačte tlačidlo **calc'nClean** a podržte ho cca 5 sekúnd. Rozsvieti sa symbol ☒.
2. Otvorte dverka, vyberte misku na odkvapkávanie a nádobku na kávovú usadeninu a vyprázdnite ich.
3. Vyberte jednotku na sparovanie a vyčistite ju.
4. Do jednotky na sparovanie vložte čistiacu tabletu Siemens a vložte jednotku späť na miesto.



5. Vložte späť na miesto odkvapkávacia misku a zásobník na kávovú usadeninu a zatvorte dverka. Rozsvieti sa symbol ☒.
6. Vyberte vodný filter (ak ho používate).
7. Nalejte 0,5 litra vlažnej vody do prázdnej nádrčky na vodu až po značku a rozpustite v nej jednu tabletu na odvápnenie Siemens.
8. Vložte nádrčku na vodu späť na miesto a pod výpusť položte veľkú nádobu (cca 1 liter).
9. **Calc'nClean** začne blikať, stlačte **calc'nClean**.

Program sa spustí a spotrebič vyčistí a odvápni. **Calc'nClean** pulzuje.

Celý proces trvá cca 20 minút.

Rozsvieti sa symbol ☒.

10. Nádobu vyprázdnite, otvorte dverka, vyprázdnite odkvapávacia misku a vráťte ju späť na miesto.

11. Dvierka zatvorte a pod výpusť systému položte nádobu.

Rozsvieti sa symbol ☒.

12. Vyčistite nádrčku na vodu a vložte nový vodný filter (ak ste ho vybrali). → Obrázok 7
13. Naplňte ju čerstvou neperlivou vodou až po značku „max“. Pod výpusť systému opäť vložte nádobu.
14. **Calc'nClean** začne blikať, stlačte **calc'nClean**. Program sa spustí a spotrebič vyčistí a vypláčne. **Calc'nClean** pulzuje. Celý proces trvá cca 20 minút. Rozsvieti sa symbol ☒.
15. Odkvapávacia misku a zásobník na kávovú usadeninu vyprázdnite, vyčistite a vložte späť na miesto. Program bol dokončený. Spotrebič je opäť pripravený na použitie.


## Čo robiť v prípade poruchy?

Poruchy majú často jednoduché vysvetlenie. Predtým ako zavoláte zákaznícky servis, nahliadnite do prehľadu porúch a pokúste sa poruchu napraviť sami.

Prečítajte si, prosím, dôkladne bezpečnostné informácie na začiatku tohto návodu na použitie.

### Tabuľka porúch

Porucha	Príčina	Odstránenie
Spotrebič nereaguje.	Porucha spotrebiča.	Vytiahnite zástrčku zo siete, počkajte 5 sekúnd a opäť ju zapojte do siete.
Kvalita kávy alebo mliečnej peny je značne rozdielna.	Nánosy vodného kameňa v spotrebiči.	Vykonajte odstránenie vodného kameňa spotrebiča podľa pokynov.
Individuálne nastavené množstvo nápoja do šálky nebolo dodržané. Výdaj kávy sa postupne spomaľuje, až iba kvapká alebo úplne ustane.	Nastavený stupeň mletia je príliš jemný.	Nastavte mletie na hrubší stupeň.
	Silné nánosy vodného kameňa v spotrebiči.	Vykonajte odvápnenie spotrebiča podľa pokynov v príručke.
	Vzduch vo vodnom filtri.	Ponorte vodný filter do vody a nechajte ho, kým z neho neuniknú všetky vzduchové bublinky; filter opäť vložte do nádržky na vodu.
Spotrebič nedávkuje kávu, len vodu.	Spotrebič nerozoznáva prázdny zásobník na zrnkovú kávu.	Zrnkovú kávu doplňte. <b>Upozornenie:</b> Spotrebič sa prispôsobí zrnkovej káve pri nasledujúcom procese prípravy kávy.
	Šachta kávy jednotky na sparovanie je upchatá.	Vyčistite jednotku na sparovanie. → „Čistenie jednotky na sparovanie“ na strane 19
	Zrnková káva nepadá do jednotky na mletie (zrná sú príliš mastné).	Zľahka poklepte na zásobník zrnkovej kávy. V prípade nutnosti zmeňte typ kávy. Ak je zásobník na zrnkovú kávu prázdny, vytrite ho suchou handričkou.
Káva nemá „crema“ konzistenciu.	Nevhodný typ kávy.	Použite typ kávy s vyšším pomerom kávy robusta.
	Kávové zrná nie sú čerstvo upražené.	Použite čerstvú zrnkovú kávu.
Káva je príliš „kyslá“.	Stupeň mletia nie je pre túto zrnkovú kávu vhodný.	Nastavte mletie na jemnejší stupeň.
	Nastavený stupeň mletia je príliš „hrubý“.	Nastavte mletie na jemnejší stupeň.
Káva je príliš „horká“.	Nevhodný typ kávy.	Použite tmavší typ pražených zrn.
	Káva je namletá príliš jemne.	Nastavte mletie na hrubší stupeň.
Káva má chuť „spáleniny“.	Nevhodný typ kávy.	Zmeňte typ kávy.
	Káva je namletá príliš jemne.	Nastavte mletie na hrubší stupeň.
	Nevhodný typ kávy.	Zmeňte typ kávy.

Mliečne/miešané mliečne nápoje sú príliš horúce. Mliečna pena je príliš nízka; spotrebič vydáva silný zvuk satia.	V pohári alebo šálke je príliš málo mlieka.	Použite väčšie množstvo mlieka alebo zmeňte nastavenie času penenia.
Mliečne/miešané mliečne nápoje sú príliš studené.	V pohári alebo šálke je príliš mnoho mlieka.	Použite menšie množstvo mlieka alebo zmeňte nastavenie času
Spotrebič nedávkuje žiadne mlieko/mliečnu penu.	Penič mlieka je znečistený. Penič mlieka nieje ponorený v mlieku.	Umyte penič mlieka v umývačke riadu. → „Čistenie mliečného systému“ na strane 19. Použite viac mlieka; skontrolujte, či je penič ponorený v mlieku. Posuňte výpusť smerom dole.
Vodný filter nie je v nádržke na vodu v správnej pozícii.	Vodný filter nieje správne nainštalovaný.	Ponorte vodný filter do vody a nechajte ho, kým z neho neuniknú všetky vzduchové bublinky; filter opäť vložte do nádržky na vodu. Zatlačte vodný filter silnejšie do držiaka nádržkv.
Bliká niekoľko tlačidiel, je počuť hlasité zvuky.	Nádržka na vodu nie je umiestnená v spotrebiči alebo je umiestnená nesprávne.	Vložte nádržku na vodu do správnej pozície.
Pri odstránení misky na odkvapkávanie voda odkvapkáva na vnútorné dno spotrebiča.	Misku na odkvapkávanie ste vytiahli príliš skôr.	Po poslednom vydanom nápoji počkajte pár sekúnd a až potom misku na odkvapkávanie vyberte.
Jednotku na sparovanie nie je možné vybrať.	Jednotka na sparovanie nieje v pozícii pre vytiahnutie (napr. pri aktivovanej ochrane proti mrazu).	Spotrebič opäť zapnite.
Spotrebič nie je možné ovládať, na displeji sa menia správy.	Spotrebič je prepnutý do demo režimu.	Demo režim deaktivujete stlačením tlačidla  a jeho podržaním aspoň po dobu 5 sekúnd.
Mlynček sa nezapína.	Spotrebiče príliš horúci.	Počkajte 1 hodinu, kým spotrebič nevychladne.
 Bliká ukazovateľ LED.	Dvierka nie sú správne zatvorené.	Riadne dvierka spotrebiča zavrite.
	Teplota spotrebiča je príliš vysoká.	Vyčkajte počas 1 hodiny, kým spotrebič nevychladne.
 Na displeji sa zobrazuje hlásenie „Vyprázdnite odkvapkávaci tácku“, aj keď je už prázdny.	Po vypnutí spotrebiča nebolo rozpoznané vyprázdnenie odkvapkávacieho tácku.	V čase, keď bude spotrebič zapnutý, vyberte a znovu vložte odkvapkávaci tácku.

## sk Čo robiť v prípade poruchy?

<p>☹ Na displeji svieti ukazovateľ LED, aj keď je nádržka na vodu naplnená.</p>	Nádržka na vodu je nesprávne vložená.	Vložte nádržku na vodu do správnej pozície.
	V nádržke na vodu je sytená voda.	Naplňte nádržku čerstvou vodou z vodovodu.
	Vyberateľná súčiastka uviazla v nádržke na vodu.	Vyberte nádržku na vodu a riadne ju vyčistite.
	Nový filter na vodu sa neprepláchol podľa pokynov. Vo filtri na vodu je vzduch.	Prepláchnite filter podľa pokynov a potom ho zapnite.  Vo filtri na vodu je vzduch. Namočte filter do vody, kým z neho neprestanú unikať vzduchové bublinky, potom filter vložte späť. → „Vkladanie alebo výmena filtra na vodu“ na strane 15
<p>☹ Bliká symbol ☹ a všetky ukazovatele LED pre nápoje.</p>	Filter na vodu je starý.	Vložte nový filter na vodu.
	Nádržka na vodu nie je umiestnená v spotrebiči, alebo je umiestnená nesprávne.	Vložte nádržku na vodu do správnej pozície.
<p>☹ Blikajú všetky ukazovatele LED.</p>	Systém hadičiek v spotrebiči je suchý.	Vložte nádržku na vodu do správnej pozície. Naplňte nádržku čerstvou vodou z vodovodu. Nenalievajte do nej sytenú vodu.
	Vo filtri na vodu je vzduch.	Namočte filter do vody, kým z neho neprestanú unikať vzduchové bublinky. → „Vkladanie alebo výmena filtra na vodu“ na strane 15
<p>☹ Blikajú všetky ukazovatele LED.</p>	V budove sa nachádza nesprávne napätie.	Prevádzkujte spotrebič iba pri napätí 220 V – 240 V.
	Okolité teplota je príliš nízka.	Prevádzkujte spotrebič iba pri teplotách > 5 °C.
<p>☹ Blikajú ukazovatele LED a symboly ☹ a calc'nClean.</p>	Sparovacia jednotka je silne znečistená, alebo ju nie je možné vybrať.	Prípadne vyčistite sparovaciu jednotku a spotrebič vypnite a znovu zapnite.
	☹☹☹ Blikajú ukazovatele LED	Na spotrebiči je porucha.
<p>Ak sa vám nedarí problém vyriešiť, vždy, prosím, kontaktujte našu zákaznícku linku. Telefónne číslo nájdete na poslednej strane tohto návodu.</p>		

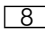



## Zákaznícky servis

### Technické údaje

Sieťové zapojenie (napätie - frekvencia)	220–240 V ~, 50/60 Hz
Príkon ohrievača	1300 W
Maximálny statický tlak čerpadla	15 barov
Maximálna kapacita nádržky na vodu (bez filtra)	1.3 l
Maximálna kapacita zásobníka na zrnkovú kávu	≈ 250 g
Dĺžka sieťového kábla	100 cm
Rozmery (V x Š x H)	37.3 x 24.9 x 42.8 cm
Hmotnosť prázdneho spotrebiča	cca 8-9 kg
Druh mlynčeka	Keramika/ocel'

### E-Nr. a FD

Pri volaní vždy uvádzajte celé označenie produktu (E-Nr.) aj jeho výrobné číslo (FD), aby sme vám mohli správne pomôcť. Tieto údaje nájdete na výrobnom štítku  (→ Obrázok .

Aby ste nemrhali čas dlhým hľadaním, môžete si údaje o vašom spotrebiči a telefónne číslo zákazníckeho servisu zapísať tu pre prípad, že ich budete potrebovať.

E-Nr.

FD

 Zákaznícky servis 

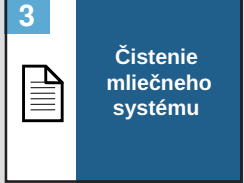
Kontaktné informácie o zákazníckom servise nájdete na zadnej strane tohto návodu na použitie.

### Záruka

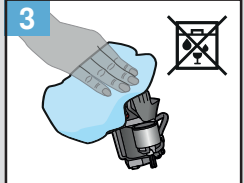
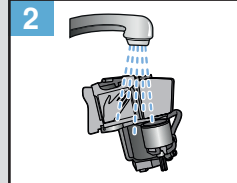
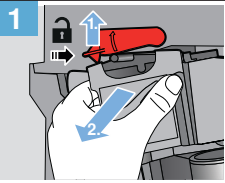
Na tento spotrebič sa vzťahujú záručné podmienky stanovené zastúpením v danom štáte. Podrobnosti o týchto podmienkach je možné získať u predajcu, u ktorého bol spotrebič zakúpený. V prípade reklamácie v rámci záručnej lehoty je nutné predložiť doklad o kúpe.

Zmeny sú vyhradené.

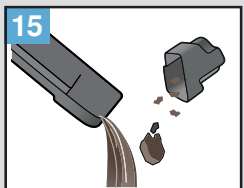
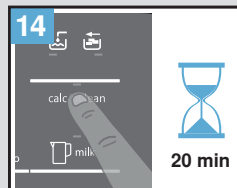
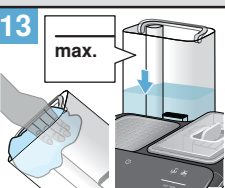
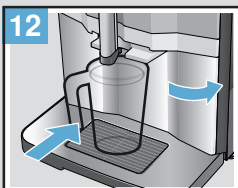
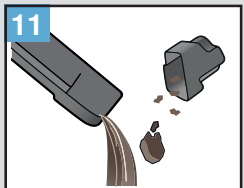
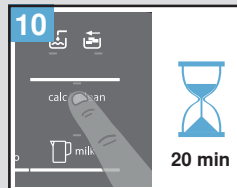
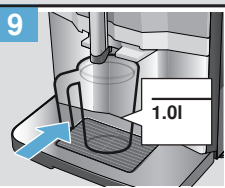
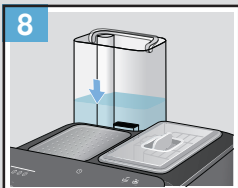
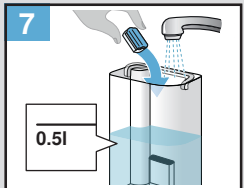
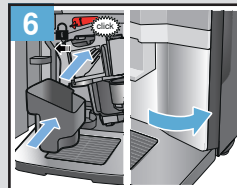
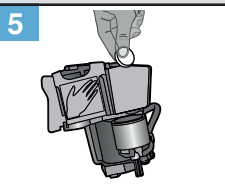
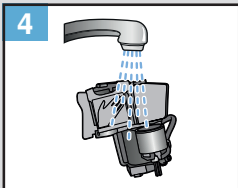
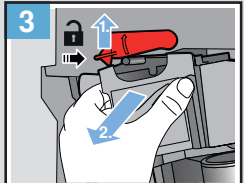
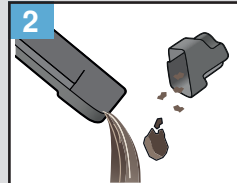
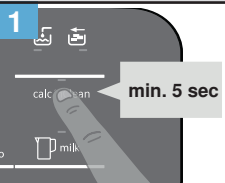
## Každodenné čistenie



## Týždenné čistenie

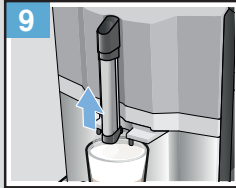
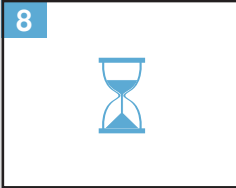
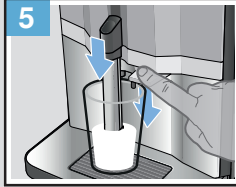
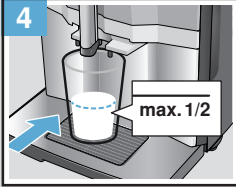
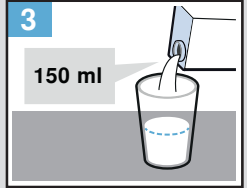
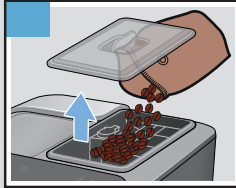


## Funkcia Calc 'n' clean ≈ 40 min



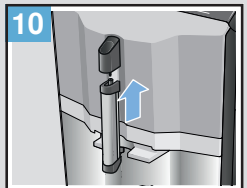
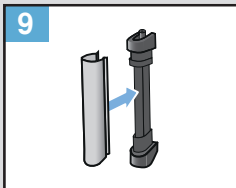
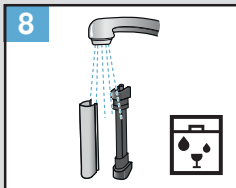
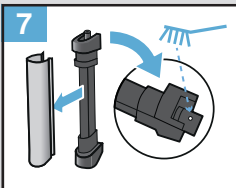
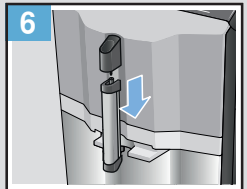
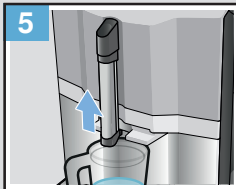
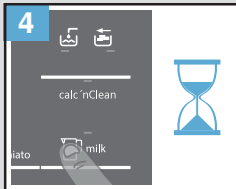
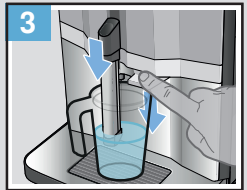
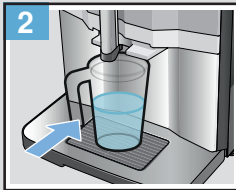


Na príklad Latte  
Macchiato



Čistenie  
mliečného  
systému

≈ 2 min



Dovozca: BSH domáci spotrebiče s.r.o.  
Radlická 350  
158 00 Praha 5

Výrobok:	Produktové číslo: E-Nr.
	Poradové číslo: FD
Dátum predaja, pečiatka, podpis	Dátum montáže, pečiatka, podpis

Predajca je povinný úplne a čitateľne vyplniť všetky požadované údaje v záručnom liste v deň predaja spotrebiča. Neoddeliteľnou súčasťou tohto záručného listu je daňový doklad o predaji výrobku.

Záručný list je dokladom práv spotrebiteľa v zmysle Občianskeho zákonníka. Je súčasťou výrobku s výrobným číslom uvedeným na prednej strane tohto záručného listu, zvlášť v prípadoch dlhších než zákonom daná záručná lehota je záručný list jedným z dokázateľných prostriedkov práv užívateľa. Je v záujme spotrebiteľa, aby si skontroloval správnosť a úplnosť všetkých uvedených údajov, ako i to, či dostal od predajcu záručný list so správnym označením pre uvedený druh výrobku.

Odporúča sa, aby výrobky montoval a uviedol do prevádzky autorizovaný servis, ktorý poskytuje záruku odbornej montáže, predvedenie a preskúšanie výrobku.

Montáž a inštalácia spotrebiča musí byť vykonaná v súlade s vyhláškou ÚBP SR č. 718/2002 Z. z. súvisiacich predpisov a noriem v platnom znení.

Pred montážou výrobku je nutné, aby boli splnené všetky podmienky pre pripojenie na inžinierske siete podľa platných noriem a podľa návodu na použitie.

### Zápisy o uskutočnených opravách:

Dátum objed. opravy	Dátum dokončenia	Číslo oprav. listu	Stručný opis poruchy

## Upozornenie pre predajcov

Predajca je povinný dať zákazníkovi platný doklad o predaji, kde bude uvedený dátum predaja a označenie spotrebiča, a súčasťou dokladu o kúpe tovaru je správne a úplne vyplnený záručný list v deň predaja výrobku. V prípade predpredajnej reklamácie je potrebné predložiť riadne vyplnený reklamačný protokol.

### Záručné podmienky

- na výrobok sa poskytuje záručná lehota **24 mesiacov** odo dňa zakúpenia výrobku kupujúcim
- spotrebiteľ je oprávnený chybu vytknúť do šiestich mesiacov od jej zistenia, najneskôr však do uplynutia záručnej lehoty
- pri reklamácií je podmienkou predložiť platný daňový doklad o kúpe výrobku (napr. pokladničný blok, faktúru a pod.)
- ak je výrobok používaný na iný než výrobcom stanovený účel alebo je výrobok používaný v rámci predmetu obchodnej činnosti, poskytuje sa záručná lehota 6 mesiacov odo dňa zakúpenia, keďže spotrebiče sú určené výhradne na použitie v domácnosti
- za chybu výrobku sa nepovažuje jeho nadmerné opotrebovanie a z toho vyplývajúce absencie niektorých pôvodných vlastností, ktoré boli spôsobené napr. zanedbaním bežnej údržby, čistenia, nadmerným používaním výrobku
- záručná lehota neplynie počas obdobia, keď kupujúci nemôže užívať tovar pre jeho chyby, za ktoré zodpovedá predávajúci
- ak nebude zistená žiadna porucha, na ktorú sa vzťahuje bezplatná záručná oprava, alebo bude zistená porucha nezavinená výrobcom, hradí náklady spojené s vyslaním servisného technika osoba, ktorá uplatnila nárok na túto opravu
- záručné opravy vykonávajú autorizované servisné strediská podľa zoznamu uvedeného v tomto záručnom liste

### Právo na bezplatnú opravu výrobku na náklady BSH domáci spotrebiče s.r.o., organizačná zložka Bratislava, zaniká, ak:

- je nečitateľný výrobný štítok alebo na výrobku chýba,
- údaje na doklade o predaji sa líšia od údajov uvedených na výrobnom štítku spotrebiča,
- výrobok bol namontovaný v rozpore s návodom na montáž, prípadne nebol dodržaný súlad s platnými STN alebo s návodom na obsluhu,
- výrobok bol neodborne namontovaný alebo nebol uvedený do prevádzky organizáciou oprávnenou v zmysle vyhlášky ÚBP SR č. 718/2002 Z. z., platí pre plynové spotrebiče a spotrebiče s elektrickým napájaním 400 V, ako i pre spotrebiče dodávané bez elektrického kábla, prípadne bez elektrickej koncovky,
- bola vykonaná konštrukčná zmena alebo zásah do výrobku neoprávnenou osobou,
- porucha na výrobku vznikla použitím neoriginálnych náhradných dielov alebo príslušenstva,
- ide o poškodenie: mechanické, nadmernou záťažou, v dôsledku vodného kameňa, neodborného zapojenia, živelnou pohromou, vonkajšími vplyvmi a pod.

### Vyhlasenie o hygienickej neškodnosti výrobku

**Všetky výrobky** distribuované spoločnosťou BSH domáci spotrebiče s.r.o., organizačná zložka Bratislava, prichádzajúce do styku s potravinami **spĺňajú požiadavky** o hygienickej neškodnosti podľa **európskej normy EC 1935/2004**. Toto vyhlásenie sa vzťahuje na všetky výrobky prichádzajúce do styku s potravinami uvedené v aktuálnom cenníku BSH domáci spotrebiče s.r.o., organizačná zložka Bratislava.



Symbol uvedený na výrobku alebo jeho obale upozorňuje na to, že výrobok po skončení jeho životnosti nepatrí k bežnému domácejmu odpadu, ale ho treba odovzdať do špeciálnej zberne odpadu na recyklovanie elektrických alebo elektronických spotrebičov. Vašou podporou správnej likvidácie pomáhate opäť získať cenné suroviny a chrániť tak životné prostredie. Ďalšie informácie o recyklovaní tohto výrobku získate na miestnom úrade, v zberni odpadu alebo v združení Envidom, ktoré zabezpečuje zber, prepravu, spracovanie, recykláciu a ekologické zneškodňovanie elektroodpadu v zmysle zákona.

## **Uistenie dovozcu o vydaní vyhlásenia o zhode**

Vážený zákazník,

Podľa zákona č. 264/1999 Z. z. Vás uistujeme, že na všetky výrobky distribuované spoločnosťou BSH domáci spotrebiče s. r. o. našim obchodným partnerom, bolo vydané prehlásenie o zhode v zmysle zákona č. 264/1999 Z. z. a príslušných nariadení vlády. Toto uistenie dovozcu o vydaní prehlásenia o zhode sa vzťahuje na všetky výrobky vrátane plynových spotrebičov, ktoré sú obsiahnuté v aktuálnom cenníku firmy BSH domáci spotrebiče s. r. o.

## **Kontakt na servis domácich spotrebičov SIEMENS**

### **Dodávateľ:**

BSH domácí spotřebiče s.r.o.- organizačná zložka Bratislava

BSH domácí spotřebiče s.r.o.  
Radlická 350  
158 00 Praha 5

### **Príjem opráv:**

Tel.: +421 244 450 808  
Email: **opravy@bshg.com**

### **Objednávky príslušenstva a náhradných dielov:**

Tel.: +421 244 452 041  
Email: **dily@bshg.com**

### **Zákaznícke poradenstvo:**

Tel.: +421 244 452 041  
Email: **siemens.spotrebice@bshg.com**

Aktuálne informácie o servise nájdete na internetových stránkách

**<http://www.siemens-home.bsh-group.com/sk>**.

Tu máte možnosť si dojednať opravu pomocou online formulára.

